

**Федеральное бюджетное учреждение науки  
«Омский научно-исследовательский институт  
природно-очаговых инфекций»  
Федеральной службы по надзору в сфере  
защиты прав потребителей и благополучия человека  
Сибирский федеральный окружной центр  
по профилактике и борьбе со СПИД**

**Аналитический обзор эпидемии ВИЧ-инфекции в Сибирском  
федеральном округе в 2014 г.**

**Омск 2015**

## Содержание

1. Общие положения.....	3
2. Эпидемическая ситуация по ВИЧ-инфекции в Российской Федерации.....	4
3. Эпидемическая ситуация по ВИЧ-инфекции в Сибирском федеральном округе в 2014 г. ....	5
3.1. Анализ заболеваемости ВИЧ-инфекцией в регионах Сибирского федерального округа.....	5
3.2. Сведения о мероприятиях по профилактике ВИЧ-инфекции, гепатитов В и С среди диспансерных граждан региональных центров СПИД.....	7
3.3 Молекулярно-генетические особенности ВИЧ-инфицированных лиц в Сибирском федеральном округе.....	9
3.4. Данные серологического скрининга на ВИЧ-инфекцию в СФО.....	11
4. Выводы.....	11
5. Структура наркопотребления с учетом немедицинского потребления наркотических веществ в СФО.....	13
5.1. Степень доступности наркотиков.....	13
5.2. Анализ причин и условий, оказывающих влияние на ситуацию в сфере незаконного оборота наркотиков.....	13
6. Приложения.....	15
6.1. Информация об эпидемической ситуации по ВИЧ-инфекции в Сибирском федеральном округе за 2013-2014 гг.....	16
6.2. Структура ВИЧ-инфицированных в Сибирском федеральном округе в разрезе контингентов в 2013-2014 гг.....	17
6.3. Возрастно-половые различия умерших ВИЧ-инфицированных в СФО в 2014 г.....	18
6.4. Пути передачи ВИЧ среди выявленных контингентов в СФО в 2014 г.....	19
6.5. Предполагаемый период заболевания ВИЧ-инфицированных в регионах СФО в 2014 г. (давность заболевания).....	20
6.6. Уровень заболеваемости беременных ВИЧ-инфекцией в регионах СФО в 2012-2014 гг.....	21
6.7. Прогнозирование эпидемической ситуации по ВИЧ-инфекции на 2015 год.....	22
6.8. Сведения о диспансеризации и лечении больных ВИЧ-инфекцией в Сибирском федеральном округе за 2014 г.....	23
6.9. Результаты обследования населения на антитела к ВИЧ за 2014 г. в Сибирском федеральном округе .....	27
6.10. Доли обследованных лиц из групп риска от общего числа обследованных на антитела к ВИЧ за 2014 год по территориям СФО.....	28
6.11. Результаты обследования населения СФО на антитела к ВИЧ по контингентам (кодам) в 2014 г.....	29
6.12. Обследование на ВИЧ-инфекцию населения СФО за 2014 год.....	30

## 1. Общие положения

В аналитическом обзоре приведены сведения об эпидемической ситуации по ВИЧ-инфекции в РФ, Сибирском федеральном округе (СФО) и в отдельных его регионах, отражены сведения о мероприятиях по профилактике ВИЧ-инфекции, гепатитов В и С среди диспансерных граждан региональных центров СПИД, отмечены молекулярно-генетические особенности ВИЧ у инфицированных лиц в СФО, а также приведены данные серологического скрининга по ВИЧ-инфекции в округе. Излагаемые материалы иллюстрируются в таблицах, диаграммах и рисунках. Представлены эпидемиологический прогноз и выводы по аналитическому обзору.

При проведении данного обзора использованы материалы Управления по Сибирскому федеральному округу Аппарата Государственного Антинаркотического комитета (ГАК).

Аналитический обзор предназначен для специалистов региональных центров по профилактике и борьбе со СПИД и инфекционными заболеваниями Сибирского федерального округа, лечебно-профилактических организаций и учреждений Роспотребнадзора.

При составлении аналитического обзора были проанализированы поступившие в Сибирский федеральный окружной центр по профилактике и борьбе со СПИД на 01.01.2015 года данные о ВИЧ-инфицированных, выявленных на территории СФО. В работе использованы сведения:

- ежемесячной отчетной формы по реализации приоритетного национального проекта в сфере здравоохранения «Сведения о мероприятиях по профилактике ВИЧ-инфекции, гепатитов В и С, выявлению и лечению больных ВИЧ»;

- статистической формы № 4 «Сведения о результатах исследования крови на антитела к ВИЧ»;

- экспресс-информации «Об эпидемической ситуации по ВИЧ-инфекции»;

- данных программы «АСОДОС» (списки выявленных ВИЧ-инфицированных);

- статистической формы № 2 «Сведения об инфекционных и паразитарных заболеваниях»;

- статистической формы № 9 «Сведения о заболеваниях инфекциями, передаваемыми половым путем и заразными кожными заболеваниями»;

- статистической формы № 61 «Сведения о контингентах больных ВИЧ-инфекцией»;

- справки специализированной НИ лаборатории по профилактике и борьбе со СПИД ФГУН Центрального НИИ эпидемиологии. (Федеральный научно-методический центр по профилактике и борьбе со СПИДом) по эпидемиологической ситуации по ВИЧ-инфекции в Российской Федерации.

Обзор разработан сотрудниками ФБУН «Омский научно-исследовательский институт природно-очаговых инфекций» Роспотребнадзора, Сибирского федерального центра по профилактике и борьбе со СПИД (Г.А. Калачева, к.м.н. А.Т.Тюменцев, Е.С. Довгополук, Л.И. Левахина, И.В. Сергеева, к.м.н. А.Н. Коломеец).

## 2. Эпидемическая ситуация по ВИЧ-инфекции в Российской Федерации

Общее число россиян, инфицированных ВИЧ, зарегистрированных в Российской Федерации до 31 декабря 2014 г. составило **907 607** человек (по предварительным данным). По данным формы мониторинга приоритетного национального проекта в сфере здравоохранения Роспотребнадзора в Российской Федерации к 31 декабря 2014 г. умерло по разным причинам 184 148 ВИЧ-инфицированных, в т.ч. 24 416 в 2014 году (на 9,1% больше, чем в 2013).

За весь период наблюдения в Российской Федерации с 1985 г. было выявлено 23 840 ВИЧ-инфицированных иностранных граждан, в том числе 3 761 за 2014 г. (на 80,7% больше, чем в 2013 г.).

За 2014 г. территориальными центрами по профилактике и борьбе со СПИД было сообщено о **85 252** новых случаях ВИЧ-инфекции (по предварительным данным) среди граждан Российской Федерации, исключая выявленных анонимно и иностранных граждан, что на 6,9% больше чем за 2013 г. Показатель заболеваемости в 2014 г. составил 58,4 на 100 тыс. населения, превысив на 5,0% показатель 2013 г.

В 2014 г. по показателю заболеваемости в Российской Федерации лидировали: Кемеровская (зарегистрировано 235,2 новых случаев ВИЧ-инфекции на 100 тыс. населения), Свердловская (165,4), Томская (151,0), Новосибирская (141,5), Иркутская (129,7), Омская (129,7), Челябинская (118,5), Самарская (112,7) области, Алтайский (111,7), Красноярский (110,0), Пермский (104,7) края, Ханты-Мансийский автономный округ (99,4), Тюменская область (93,4), Республика Крым (82,5), Ульяновская (81,4), Нижегородская (79,2), Оренбургская (78,6), Курганская (78,2) области, г. Севастополь (74,2), Ленинградская область (73,5), Республика Башкортостан (68,0), Ивановская область (61,1),

Пораженность ВИЧ-инфекцией на 31.12.2014 г. составляла 494,6 на 100 тыс. населения России. К наиболее пораженным субъектам Российской Федерации относятся: Иркутская (зарегистрировано 1438,6 живущих с ВИЧ на 100 тыс. населения), Свердловская (1391,1), Самарская (1337,7), Кемеровская (1295,1), Оренбургская (1068,0), Ленинградская (1057,0) области, Ханты-Мансийский автономный округ (1033,7), г. Санкт-Петербург (916,8), Тюменская (876,4), Челябинская (850,7), Ульяновская (828,6) области, Республика Крым (808,1), Новосибирская область (783,0), Пермский (756,7), Алтайский (667,1) края, Ивановская (633,8), Тверская (629,3) области, Красноярский край (628,2), Курганская (571,2), Мурманская (559,3), Калининградская (554,1), Московская (541,6) области, г. Севастополь (529,6). В этих регионах ранее сформировался большой резервуар инфекции среди потребителей наркотических препаратов.

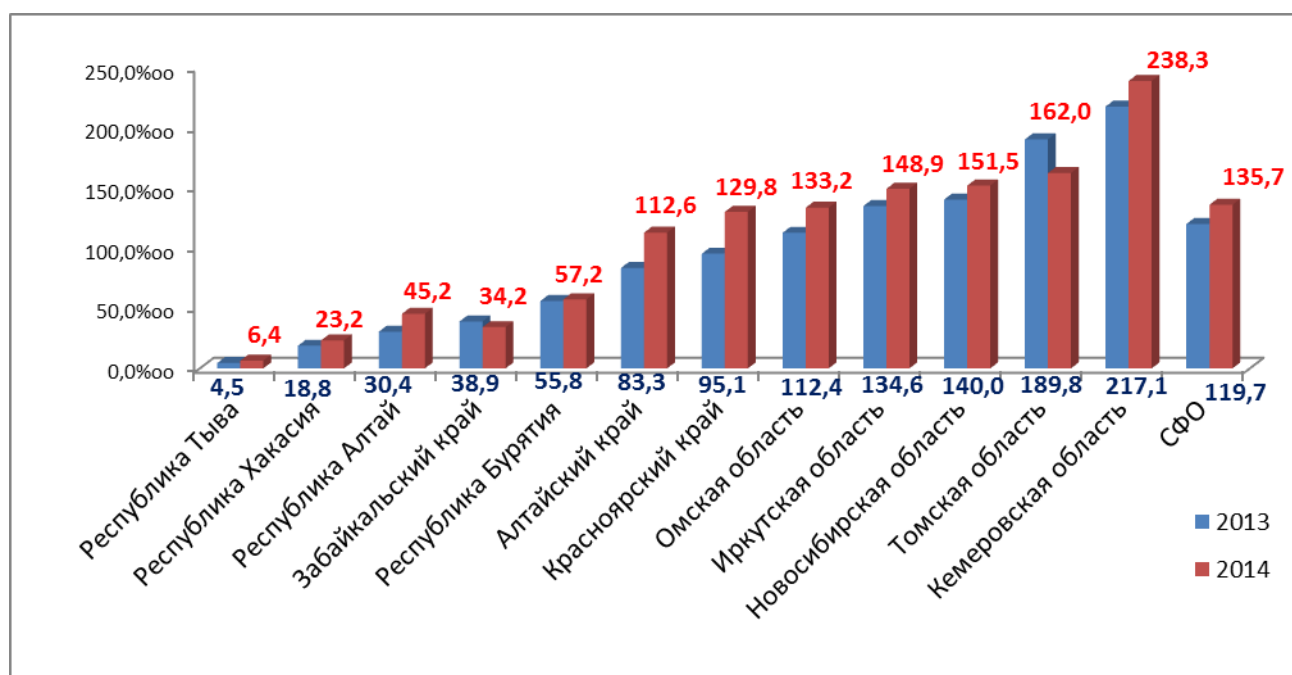
Если в 2000 г. на долю подростков и молодежи в возрасте 15-20 лет приходилось 24,7% вновь выявленных случаев ВИЧ-инфекции, то в результате ежегодного уменьшения в 2014 году эта группа составила лишь 1,4%. Доля случаев в возрастной группе 20-30 лет ВИЧ сократилась с 64% в 2001-2004 году до 29,4% в 2014 году. Увеличение доли новых выявленных случаев наблюдалось в возрасте 30-40 лет (с 9,9% в 2000 г. до 46,8% в 2014 г.) и 40-50 лет (с 2,4% в 2000 г. до 15,3% в 2014 г.).

Случаи ВИЧ-инфекции зарегистрированы во всех субъектах Российской Федерации, однако распространенность этой инфекции неравномерна. В 17 субъекте Российской Федерации, где проживает 12,8% населения страны, зарегистрировано менее 0,1% ВИЧ-инфицированных среди всего населения. Пораженность более 0,5% зарегистрирована в 23 регионах страны, где проживает 37,3% населения.

### 3. Эпидемическая ситуация по ВИЧ-инфекции в Сибирском федеральном округе в 2014 году.

#### 3.1. Анализ заболеваемости ВИЧ-инфекцией в регионах Сибирского федерального округа

Эпидемическая ситуация по ВИЧ-инфекции в 2014 г. оставалась напряженной. Общее число выявленных случаев ВИЧ на 01.01.2015 г. достигло 183 309 человек, показатель пораженности населения составил 948,4 против 816,3 в 2013 г. К настоящему времени выявлено более 0,8% инфицированного населения СФО. Наибольшая доля ВИЧ-инфицированных лиц – в Иркутской области 1,8%, в Кемеровской области – 1,6%, в Новосибирской области – 0,9%.



**Рис. 1. Показатели заболеваемости ВИЧ-инфекцией в регионах Сибирского федерального округа за 2013-2014 гг (‰).**

Отмечен рост ВИЧ-инфицированных как среди взрослого населения так и детского. Среди зарегистрированных пациентов доля лиц, выявленных в стадии СПИД составила 4,4% (выше, чем в 2013 г. в 1,4 раза), в т. ч. отмечено увеличение выявленных СПИД больных детей.

Наиболее высокие показатели заболеваемости ВИЧ-инфекцией зарегистрированы в Томской и Кемеровской областях (рис. 1).

Число вновь выявленных ВИЧ-инфицированных в 2014 г. составило 26 171 чел., что на 3 082 чел. больше, чем в прошлом году. Показатель заболеваемости ВИЧ-инфекцией составляет 135,7 на 100 тысяч населения, против 119,7 в 2013 г. Прирост числа ВИЧ-инфицированных с 2013 на 2014 г. в целом по СФО составил 13,3%.

Наибольшую долю вновь выявленных ВИЧ-инфицированных составили лица, освидетельствованные по коду 118 «прочие»–22,9%, далее обследованные по клиническим показаниям в ЛПО (код 113)–22,3% и выявленные из группы потребителей инъекционных наркотиков (код 102)–18,7%,

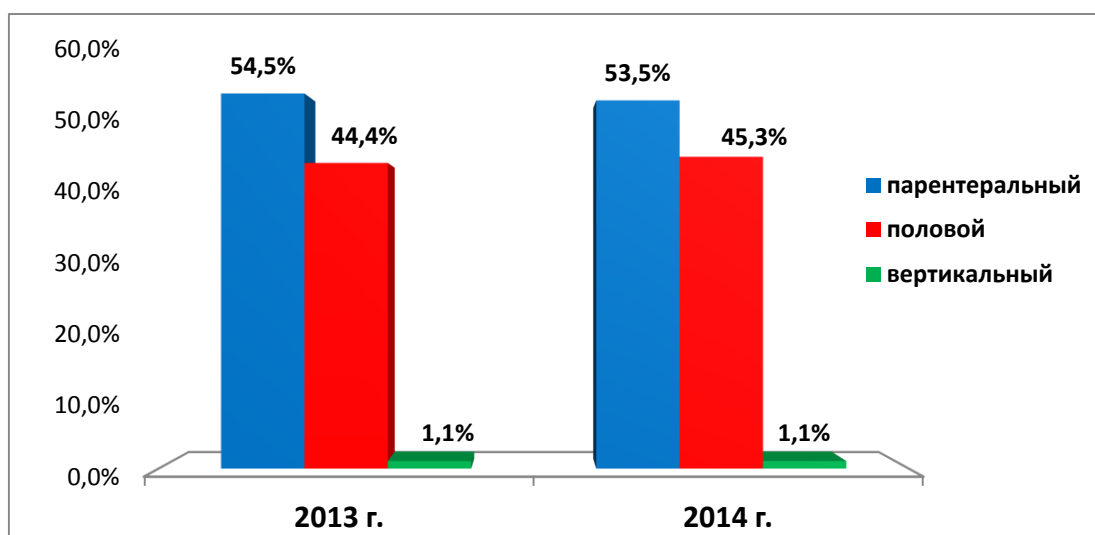
Кроме того, в отчетном году отмечен рост доли выявленных ВИЧ-инфицированных из группы риска (102+103+104+112) с 35,2% в 2013 г. до 36,0% .

Среди выявленных ВИЧ-инфицированных в СФО преобладают лица мужского пола 62,2% (женщины – 37,6%). В СФО соотношение ВИЧ позитивных мужчин и женщин 1,7 к 1. Доминирует парентеральный путь передачи ВИЧ-инфекции в 53,5% случаев. Однако, в разрезе контингентов ВИЧ (кодов) наибольшая доля парентерального заражения отмечена среди потребителей инъекционных наркотиков (код 102) и заключенных (код 112) – 98,0% и 87,4% соответственно. Так, 42,2% лиц из кода 118 и 41,0% из кода 113, заразившихся парентеральным путем, после проведения эпидрасследования и составления итоговых (годовых отчетов) не учтены в коде 102. То же можно отметить и среди других контингентов (Прил. 6.4).

Тенденция к увеличению доли полового пути заражения в текущем году – сохраняется. Так, если доля полового пути в 2013 г. составляла 44,4%, то в 2014 году она достигла 45,3%.

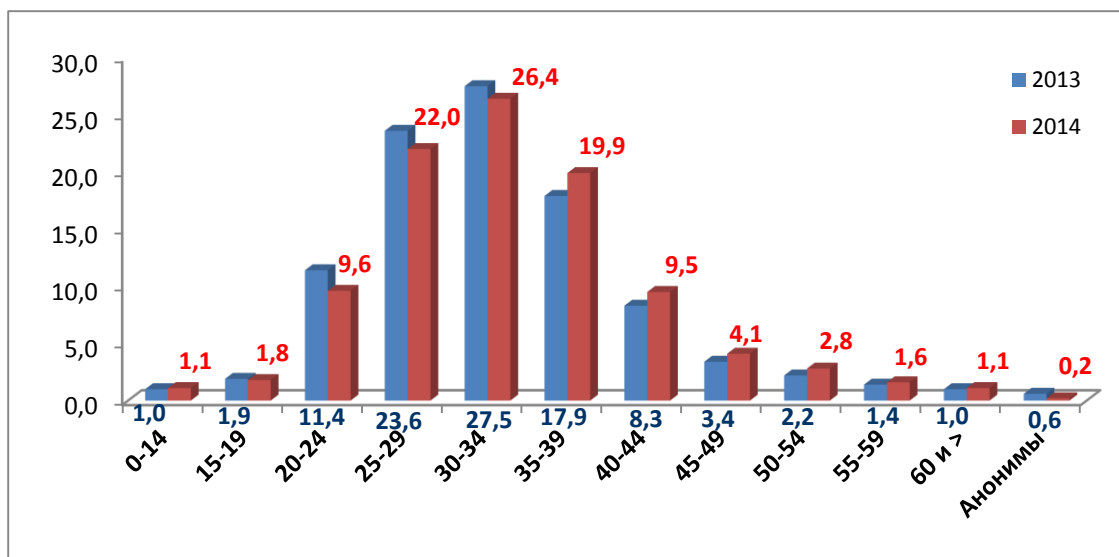
Увеличение доли полового пути передачи ВИЧ подтверждается и ростом уровня заболеваемости ВИЧ-инфекцией среди выявленных беременных с 997,6 в 2013 г. до 1085,2 – в 2014 г. Установлено, что уровень заболеваемости беременных в 1,0% и более свидетельствует о генерализованной стадии эпидемии. В 2014 г. в СФО этот уровень превысил 1,1% (Прил.6.6.).

Кроме того, в 2014 г. отмечен рост доли лиц, заразившихся при гомосексуальных контактах.



**Рис. 2. Распределение путей передачи ВИЧ-инфекции в Сибирском федеральном округе 2013-2014 гг (%).**

В возрастной структуре ВИЧ-инфицированных в 2014 году по сравнению с 2013 г. изменений не выявлено, по-прежнему, наибольшее число ВИЧ-позитивных лиц составляют возрастные группы 30-34 года – 26,4% (27,5%- 2013 г.), 25-29 лет -22,0% (23,6% - 2013 г.), 35-39 лет –19,9% (17,9% - 2013 г.), 20-24 лет – 9,6% (11,4% - 2013 г.). В 2014 г. проведен анализ среди случаев ВИЧ-инфекции по сроку заболевания (давности). Установлено, что лица, выявленные в 2014 г. были инфицированы 2 года назад в 24,1% случаев; далее, были инфицированы в течение 1 года – 21,2%, а 6 лет и более – 9,4%. Обращает на себя внимание большая разница в доле заболевших с давностью заболевания 1 год в Новосибирской области – 1,0% и Красноярском крае – 48,6%. (Прил. 6.5.).



**Рис. 3 Распределение по возрасту ВИЧ-инфицированных в Сибирском федеральном округе в 2013-2014 гг (%).**

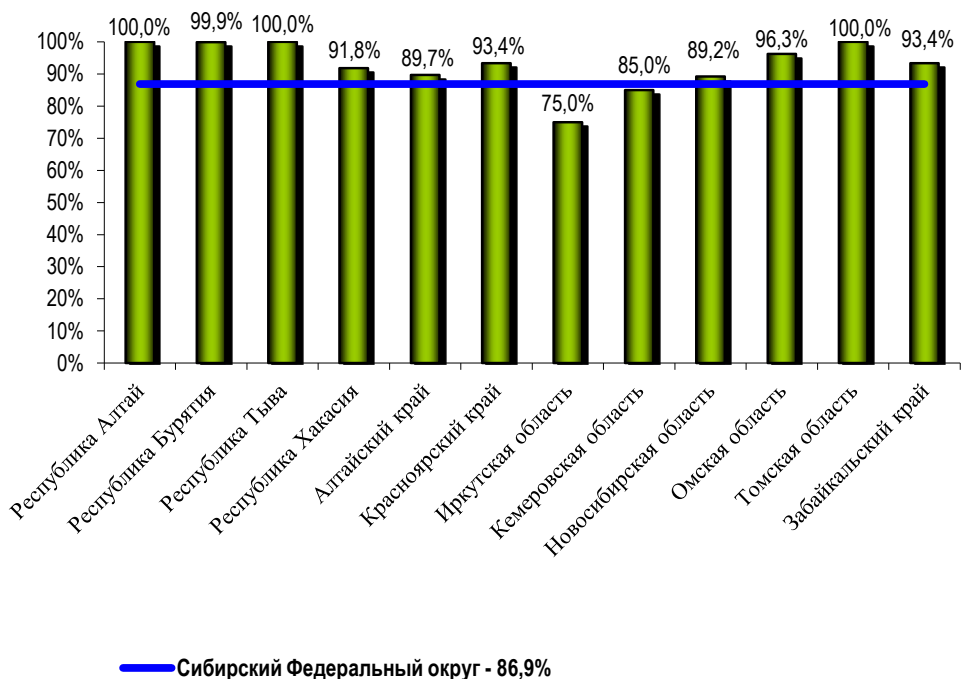
В 2014 году умерло 5 305 человек, что на 567 человек больше, чем в 2013 г. Показатель годовой летальности ВИЧ-инфицированных составил 20,3%, против 16,1% в прошлом году. Общее число умерших с начала эпидемии составило 30 608 человек, в том числе детей от 0 до 14 лет – 112 человек. Кумулятивная летальность составила – 16,7%.

При прогнозировании эпидемической ситуации по ВИЧ-инфекции в СФО по многолетней заболеваемости (с 2010 по 2014 гг.) выявлена выраженная тенденция к росту заболеваемости (Т роста составляет 15,5%), уровень заболеваемости прогнозируется в доверительном интервале от 147,8 до 149,6 на 100 тысяч населения (Прил. 6.7).

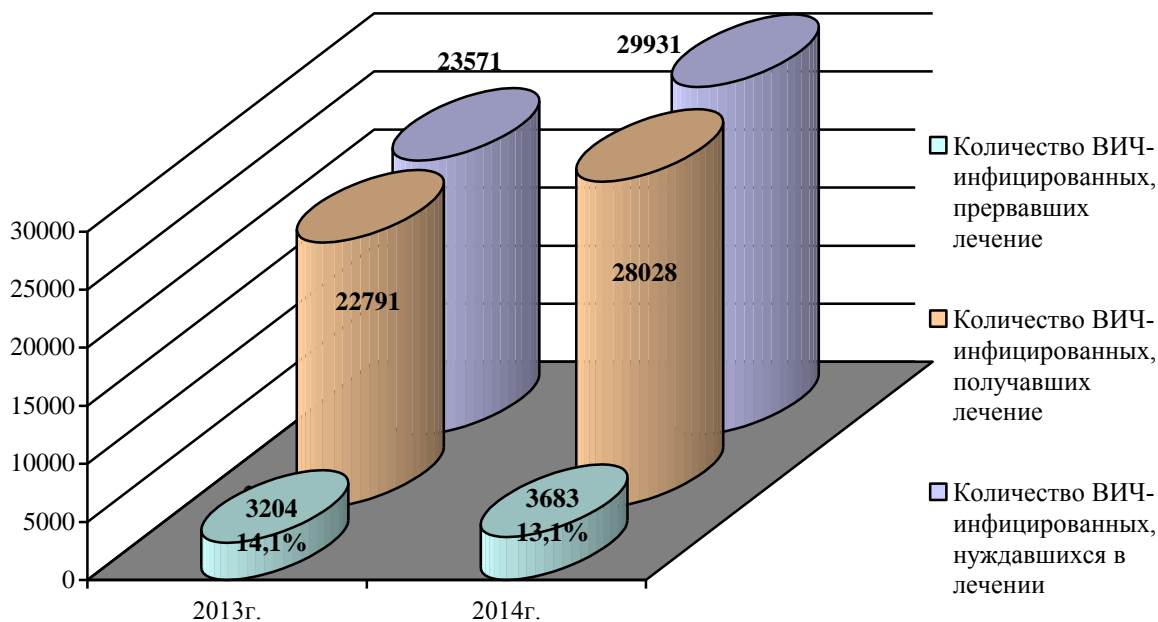
### **3.2. Сведения о мероприятиях по профилактике ВИЧ-инфекции, гепатитов В и С среди диспансерных граждан региональных центров СПИД**

По данным отчетной формы ежемесячного наблюдения по реализации приоритетного национального проекта «Сведения о мероприятиях по профилактике ВИЧ-инфекции, гепатитов В и С, выявлению и лечению больных ВИЧ» количество ВИЧ-инфицированных российских граждан в СФО, состоящих на диспансерном учете, составило 117 068 человек. Охвачено диспансерным наблюдением 86,9% (2013 г. – 83,6%). Наиболее низкие показатели охвата диспансерным наблюдением ВИЧ-инфицированных отмечены в Иркутской и Кемеровской областях (рис.4).

Охват обследованием диспансерных пациентов снизился на 1,1% по сравнению с прошлым годом и составил 89,8%. Из общего количества лиц, прошедших диспансерное обследование определение иммунного статуса СД 4 было проведено 92 328 пациентам или 87,8% против. – 87,0% в 2013 г., а вирусная нагрузка соответственно 91 431 пациенту – 87,0% (2013 г. –79,9%). В рамках диспансерного наблюдения обследовано лиц на туберкулез - 87,6%, а среди ВИЧ-инфицированных подлежащих диспансерному наблюдению лишь 68,4%.



**Рис. 4. Сведения об охвате диспансерным наблюдением ВИЧ-инфицированных российских граждан на территории СФО (включая УФСИН) за 2014 год**



**Рис. 5. Сведения об антиретровирусной терапии больных ВИЧ-инфекцией в СФО в 2013-2014 гг.**

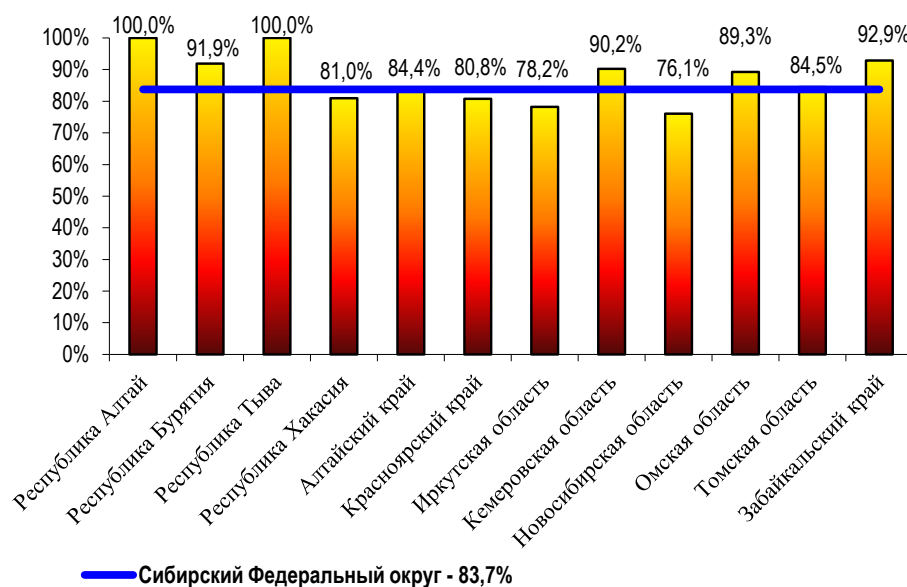
В проведении антиретровирусной терапии нуждались 29 931 пациент (включая ГУ ФСИН), из них получили лечение 28 028 или 93,6% (96,7% – 2013 г.). Из получавших лечение лиц прервали его по различным причинам 3 683 пациента (13,1%) против 14,1% – в



2013 г. (рис.5), из них умер 1 368 человек – 37,1% от всех прервавших лечение, что на 1% меньше, чем в 2013 г. В рамках диспансерного наблюдения с целью мониторинга эффективности лечения в 2014 г. доля пациентов, не прошедших исследование иммунного статуса составила 3,4%, это меньше на 1,8%, чем в 2013 году, а вирусной нагрузки – 5,8%, (уровень предыдущего года).

Из общего количества детей с подтвержденным диагнозом ВИЧ-инфекция, рожденных ВИЧ-инфицированными матерями (1 810), в 2014 г. подлежали лечению 1 393 ребенка (77,0%) против 73,9% в 2013 г. Антитретровирусную терапию получал 1 381 ребенок или 99,1%.

В 2014 году в СФО зарегистрировано 4 817 ВИЧ-инфицированных женщин, имевших беременность, беременность закончилась родами в 3 566 случаях, что составило 74,0% от числа зарегистрированных женщин с подтвержденным статусом (2013 г. – 75,8%). Получали высокоактивную антитретровирусную терапию или химиопрофилактику тремя и более препаратами 2 102 родивших женщин (58,9%). Химиопрофилактика передачи ВИЧ от матери ребенку проводилась в полном объеме (во время беременности, в родах и ребенку) 2 993 парам «мать и ребенок» - 83,7%, против – 82,4% в 2013 г. (рис.6). Количество новорожденных, получавших химиопрофилактику, составило 3 558 человек (99,5%), показатель сохранился на уровне прошлого года. Диагноз ВИЧ-инфекция за анализируемый период выставлен 84 детям, рожденным от ВИЧ позитивных матерей в 2014 году, риск реализации ВИЧ-инфекции у детей составил 2,3% .



**Рис. 6. Сведения о трехэтапной химиопрофилактике передачи ВИЧ-инфекции от матери к ребенку в регионах СФО за 2014 год**

### **3.3. Молекулярно-генетические особенности ВИЧ у инфицированных лиц в Сибирском федеральном округе в 2014 году**

В 2014 г. арбитражной лабораторией СФОЦ СПИД проведено исследование резистентности 147 образцов плазмы от ВИЧ-инфицированных пациентов из нескольких субъектов Российской Федерации, входящих в состав Сибирского федерального округа. Часть пациентов находилась на антитретровирусной терапии (АРТ), часть была «наивной».

Получить ПЦР-продукт (ген протеазы и фрагмент гена обратной транскриптазы) удалось только для 126 образцов (85,7%±16,7). Устойчивость ВИЧ исследовалась к антиретровирусным препаратам (АРВП) группы нуклеозидных ингибиторов обратной транскриптазы (НИОТ), нуклеозидных ингибиторов обратной транскриптазы (ННИОТ) и ингибиторов протеазы (ИП).

Практически половина проанализированных образцов (41,3%) содержала мутации, ассоциированные с устойчивостью к какой-либо группе АРВП. Нужно подчеркнуть, что основная часть последовательностей содержала мутации, влияющие на чувствительность к НИОТ и ННИОТ (35,8% и 28,5% соответственно). Доля последовательностей, содержащих мутации ко всем трём группам АРВП был низкой, составив 3,3%.

Наиболее часто встречающимися мутациями были: M184V (29,4%), ведущая к развитию устойчивости высокого уровня к ламивудину, эмтрицитабину и низкого уровня - к диданозину и абакавиру; G190S (10,3%), определяющая высокий уровень устойчивости к невирапину и ифавиренцу; K103N (12,7%) – высокий уровень устойчивости к невирапину; K101E (9,5%), вызывающая среднюю резистентность к невирапину. К ингибиторам протеазы мутации выявлялись в единичных случаях, что объясняется наличием высокого генетического барьера у препаратов данной группы.

Мутации оказывают совокупное влияние на чувствительность к конкретному препарату.

Наиболее часто высокий уровень устойчивости в группе НИОТ наблюдался к ламивудину и эмтрицитабину, составив 32,5% к каждому; в группе ННИОТ – к невирапину (28,6%) и ифавиренцу (26,2%); в группе ИП высокий уровень устойчивости выявлялся лишь в единичных случаях. Но нужно отметить нелфинавир из группы ИП, к которому довольно часто (30,2%) выявлялась возможная резистентность низкого уровня.

При анализе приверженности пациентов терапии было установлено, что наибольшее количество пациентов имело среднюю степень приверженности (таблица 4).

**Таблица 1. Степень приверженности пациентов к терапии в 2014 гг.**

Приверженность пациентов терапии:	2014 г.	
	Количество	%
<b>высокая</b>	15	11,9±5,8
<b>средняя</b>	46	36,5±8,6
<b>низкая</b>	20	15,9±6,6
<b>неизвестна</b>	45	35,7±8,4

Высокий риск развития устойчивости наблюдается при средних значениях приверженности пациента лечению (70-95%), из чего следует, что значительная часть обследованных нами пациентов представляли потенциальный источник передачи устойчивых штаммов ВИЧ.

После проведения филогенетического анализа полученные нами последовательности кластеризовались следующим образом: подтип А1 (76,5%±10,6); циркулирующая рекомбинантная форма (CRF) 02AG и CRF63\_02A1 (22,4%±9,0); подтип В (1,1%±2,2). Нужно подчеркнуть, основная часть последовательностей, образовавших кластер с CRF02\_AG и CRF63\_02A1, была получена из Новосибирской области.

### 3.4 Данные серологического скрининга на ВИЧ-инфекцию в СФО

При анализе серологического скрининга на ВИЧ-инфекцию по данным отчетно-статистической формы №4 (приложения 6.9-6.12) в СФО за 2014 г. установлено, что охват населения обследованием на ВИЧ в среднем по округу увеличился до 20,5%. В разрезе регионов этот показатель варьирует от 15,1% в Республике Хакасия до 24,5% в Забайкальском крае.

Высокий удельный вес подтвержденных ИФА в реакции ИБ отмечен в следующих группах: больные ИППП – 48,1%; гомо-бисексуалисты – 46,0%; больные наркоманией – 45,5%; лица, обследованные по клиническим показаниям – 41,1%; доноры – 38,8%; находящиеся в местах лишения свободы – 38,1%; лица, обследованные при эпидемиологическом расследовании – 36,8%, прочие – 36,5%.

В структуре всего обследованного населения округа наибольший объем приходится на код 118 («прочие») – 33,4%, далее код 109 («беременные») – 22,6%, код 113 («лица, обследованные по клиническим показаниям») – 16,3%, код 108 («доноры») – 12,5%. Охват обследованием на антитела к ВИЧ лиц из групп риска (сумма кодов 102+103+104+112) от общего числа обследованных в СФО несколько снизился и составил 8,6%. Наименьший данный показатель охвата отмечен в Томской области – 3,0% , наибольший – в Республике Алтай 24,4%.

Однако, доля выявляемости ВИЧ варьирует от 0,2% в коде 200 до 7,6% (120 код). Фактически одинаковая доля выявляемости отмечена среди больных наркоманией (код 102) – 6,5% и групп гомо и бисексуалистов (код 103) – 6,4%. Среди лиц, находящихся в местах лишения свободы (код 112) – 3,7%, а среди больных с ИППП (код 104) – лишь 0,8%.

## 4. Выводы

- В Сибирском федеральном округе сохраняется тенденция к росту заболеваемости ВИЧ-инфекцией. Общее число зарегистрированных случаев ВИЧ составило 183 309. Доля выявленных с ВИЧ-инфекцией составляет 0,8% от населения СФО. В 2014 году вновь выявлено 26 171 ВИЧ-инфицированных. Показатель заболеваемости ВИЧ-инфекцией составил 135,7 на 100 тысяч населения.
- Суммарная доля выявленных лиц с ВИЧ-инфекцией лиц из контингентов по кодам 102+103+104+112 увеличилась с 35,2% в 2013 г. до 36,0% в 2014 г.
- Парентеральный путь передачи ВИЧ-инфекции остаётся основным – 53,5%, однако, в ряде регионов СФО отмечено доминирование доли полового пути инфицирования.
- В возрастной структуре ВИЧ-инфицированных лиц в СФО доминируют доли ВИЧ-позитивных в следующих группах: 30-34 года – 26,4%, 25-29 лет – 22,0%, 35-39 лет – 19,9%.
- Увеличился удельный вес пациентов в стадии СПИД в СФО до 4,4%.
- Общее число умерших ВИЧ-инфицированных в СФО составило 30 608 (главным образом потребители инъекционных наркотиков). Кумулятивная летальность от ВИЧ-инфекции в СФО выросла и составила 16,7%.
- Охват населения обследованием на ВИЧ в СФО увеличился до 20,5% в 2014 г.
- Охват диспансерным наблюдением ВИЧ-инфицированных в СФО от числа подлежащих (без учета иностранных граждан) составил 86,9% (2013 г. – 83,6%). Территориями с показателем ниже среднего по СФО являются Иркутская (75,0%) и Кемеровская (85,0%) области. Доля диспансерных ВИЧ-инфицированных больных, прошедших обследование, составила 89,8%, что на 1,1% меньше, чем в 2013 году. Количество пациентов, прошедших обследование по определению иммунного статуса и вирусной нагрузки незначительно увеличилось соответственно в 1,1 и 1,2 раза.

Показатель охвата обследованием по определению иммунного статуса (СД 4) в 2014 году вырос на 0,8%, а вирусной нагрузки на 7,1%.

➤ Доля пациентов, обследованных на туберкулез в 2014 г. составила 87,6% (2013 г. – 87,1%). К территориям с показателем охвата ниже среднего по СФО относятся: Иркутская (72,1%), Новосибирская (80,7%) области и Красноярский (84,9%) и Забайкальский (81,3%) края. Количество ВИЧ-инфицированных пациентов, состоящих на диспансерном учете, имеющих диагноз активного туберкулеза в 2014 году, достигло 12 229 (10,4%), что на 2,0% меньше, чем в прошлом году.

➤ Из числа ВИЧ-инфицированных пациентов, состоящих на диспансерном учете, увеличилась доля нуждавшихся в ВААРТ с 22,6% до 25,6%. Соответственно, количество больных ВИЧ-инфекцией, получавших ВААРТ (включая ГУФСИН), за один год увеличилось в 1,3 раза и составило 29 931 человек. Доля ВИЧ-инфицированных пациентов, получавших ВААРТ по СФО, в 2014 г. снизилась на 3,1% и составила 93,6%. Доля пациентов, прошедших исследование иммунного статуса, для определения эффективности лечения, снизилась на 1,8% (96,6%), а показатель вирусной нагрузки остался на уровне предыдущего года и составил 94,2%.

➤ Охват полной трехэтапной химиопрофилактикой в 2014 г. вырос незначительно и составил 83,7%. Территориями с показателями ниже среднего по СФО являются: Новосибирская (76,1%) и Иркутская (78,2%) области. Количество детей, рожденных от ВИЧ-инфицированных матерей, не получавших химиопрофилактику, составило 19 детей или 0,5%, в результате поздней диагностики инфекции у матери.

➤ В образцах, полученных от пациентов, получающих АРТ, наибольшее распространение получили мутации ВИЧ (M184V, K103N, G190S), ассоциированные с устойчивостью к препаратам групп НИОТ (ламивудину, эмтрицитабину) и ННИОТ (невирапину и ифавиренцу).

➤ В регионах Сибирского федерального округа продолжал преобладать ВИЧ подтипа А1 (76,5%), за исключением территории Новосибирской области, где доминирующими были циркулирующие рекомбинантные формы: CRF63\_02A1 и CRF02\_AG.

➤ Большинство обследованных пациентов имело средний уровень приверженности терапии, что является фактором, способствующим развитию устойчивости.

➤ Показатель выявляемости ВИЧ-инфекции в среднем по СФО – 0,7% (в 2013 г. – 0,6%), варьирует от 0,03% в Республике Тыва до 1,1% в Новосибирской области, 1,3% в Кемеровской областях.

➤ Высокий удельный вес подтвержденных ИФА в реакции ИБ отмечен в следующих группах: больные ИППП – 48,1%; гомо-бисексуалисты – 46,0%; больные наркоманией – 45,5%; лица, обследованные по клиническим показаниям – 41,1%; доноры – 38,8%; находящиеся в местах лишения свободы – 38,1%; лица, обследованные при эпидемиологическом расследовании – 36,8%, прочие – 36,5%. В структуре всего обследованного населения СФО наибольший объем приходится на код 118 («прочие») – 33,4% (в 2013 г. 31,7%).

➤ Охват обследованием на антитела к ВИЧ групп риска (сумма кодов 102+103+104+112) от общего числа обследованных в СФО составил – 8,6% (в 2013 г. – 9,7%).

➤ Выявляемость ВИЧ-инфекции в группах риска в СФО – 2,7% (в 2013 г. – 2,3%).

➤ В дальнейшем в СФО прогнозируется тенденция к росту заболеваемости ВИЧ-инфекцией (крайне неравномерному среди субъектов округа) и увеличению числа умерших.

## **5. Структура наркопотребления с учетом немедицинского потребления наркотических веществ в СФО**

В 2013 году из общего количества больных наркоманией (59 104 человека) 84% - это потребители опиоидов, 10,2% - потребители каннабиноидов, других психостимуляторов – 1% и 4,8% - потребители других наркотических средств и их сочетаний (полинаркомания).

Из них в возрасте до 17 лет: 0,04% - потребители опиоидов, 0,11% - потребители каннабиноидов, 0,02% - потребители других стимуляторов, 0,04% - потребители других наркотических средств и их сочетаний (полинаркомания).

В возрасте от 18 лет и старше: 83,9% - потребители опиоидов, 10,1% - потребители каннабиноидов, 9,6% - потребители других психостимуляторов, 4,7% - потребители других наркотических средств и их сочетаний (полинаркомания).

Из общего количества больных, у которых диагноз «наркомания» установлен впервые (3 326 человек) 59,2% - это потребители опиоидов, 16,5% потребители каннабиноидов, других психостимуляторов – 8,9% и 15,4% - потребители других наркотических средств и их сочетаний (полинаркомания).

### **5.1. Степень доступности наркотиков**

Установлены места, где можно приобрести наркотики: в ночных клубах (31,4%), на «квартирах» (20,9%) и на дискотеках (19,9%), на рынках (9,9%), в общественных местах (9,5%), в сети Интернет (7,4%), в учебных заведениях (7%), аптеках (6,3%).

Основная масса лиц, имеющих опыт употребления наркотиков, употребляют или пробовали наркотики путем курения (более 80%) и это наркотики каннабисной группы (производные конопли), на втором месте – курительные смеси и далее опиоиды, амфетамины, героин, метадон, «химия» и психотропные лекарственные препараты.

В округе изъято из незаконного оборота на 98,4% меньше дезоморфина, на 31,6% меньше опия, на 23,6% героина, на 3,8% больше марихуаны.

Таким образом, в округе остаются доступными наркотические средства каннабисной группы и героин.

В последнее время получили широкое распространение препараты, не подпадающие под юридическое определение наркотического средства, экономически доступные широким слоям населения, обладающие наркотическими свойствами – синтетические каннабиноиды, распространяемые как в составе курительных смесей, так и под видом различных товаров народного потребления (соли для ванн, различные удобрения, корм для рыб и т.п.). Их доступность обусловлена продажей через сеть Интернет.

### **5.2. Анализ причин и условий, оказывающих влияние на ситуацию в сфере незаконного оборота наркотиков**

Анализ наркоситуации в Сибирском федеральном округе показывает, что обстановка на территории большинства сибирских регионов является одной из самых острых в стране. Основные направления, отраженные в Стратегии антинаркотической политики Российской Федерации до 2020 года, пока остаются актуальными и определяют состояние обстановки в округе. Учитывая складывающуюся наркообстановку, можно выделить основные причины и условия, оказывавшие влияние на развитие наркоситуации в Сибирском федеральном округе в 2013 году, к которым можно отнести:

- высокий уровень наркотизации населения СФО;
- высокий уровень наркопреступности;

- наличие значительной сырьевой базы – дикорастущей конопли и, как следствие, значительное распространение каннабисных наркотических средств;
- наличие в СФО государственной границы РФ с Казахстаном, Монголией и Китаем, как следствие контрабанда наркотических средств психотропных и сильнодействующих веществ из-за рубежа;
- «северный» маршрут афганского наркотрафика, проходящий через территорию СФО;
- высокий уровень миграции иностранных граждан из стран Центрально-Азиатского региона, как следствие компактное проживание на территории региона представителей этнических диаспор – выходцев из стран Центрально-Азиатского региона, а также Северного Кавказа, которые поддерживают тесные контакты со страной происхождения, а также имеют связи в иных субъектах Российской Федерации;
- рост незаконного оборота синтетических наркотических средств при помощи бесконтактных способов распространения с использованием сети Интернет и электронных платежных систем;
- наличие учреждений пенитенциарной системы в регионах СФО.

## **6.Приложения**

**6.1. Информация об эпидемической ситуации по ВИЧ-инфекции в Сибирском федеральном округе за 2013 -2014 гг.\***

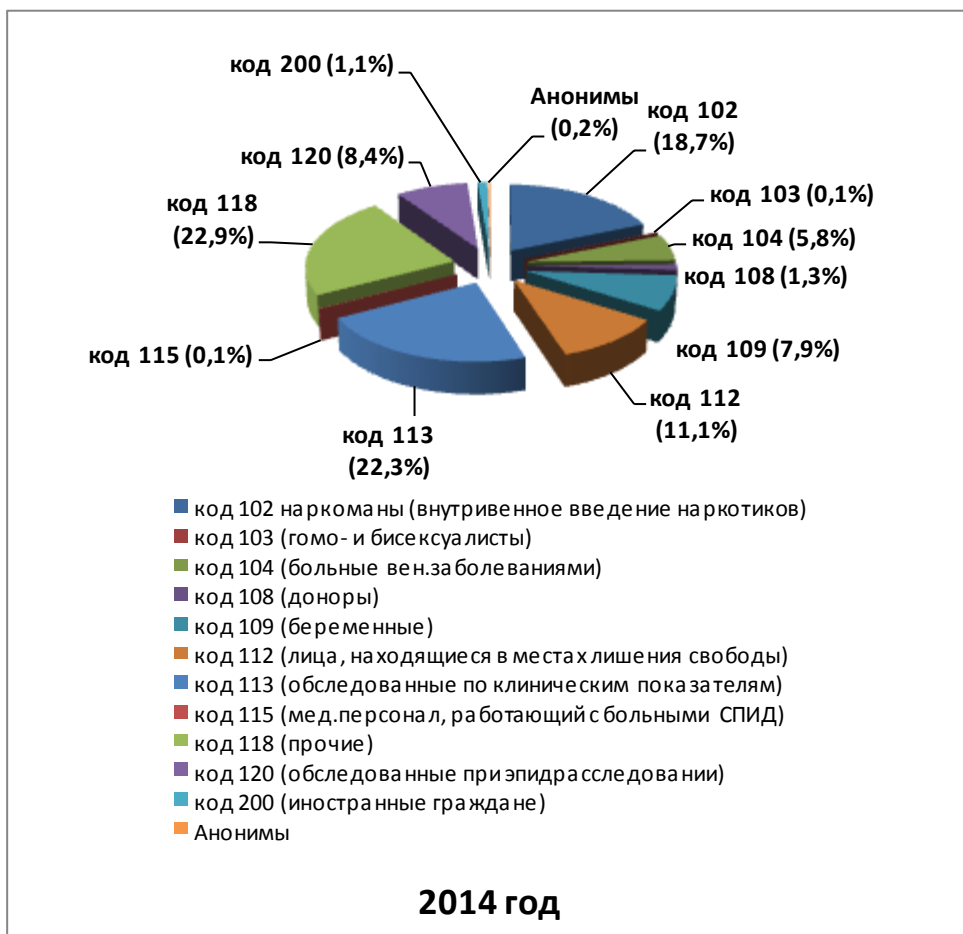
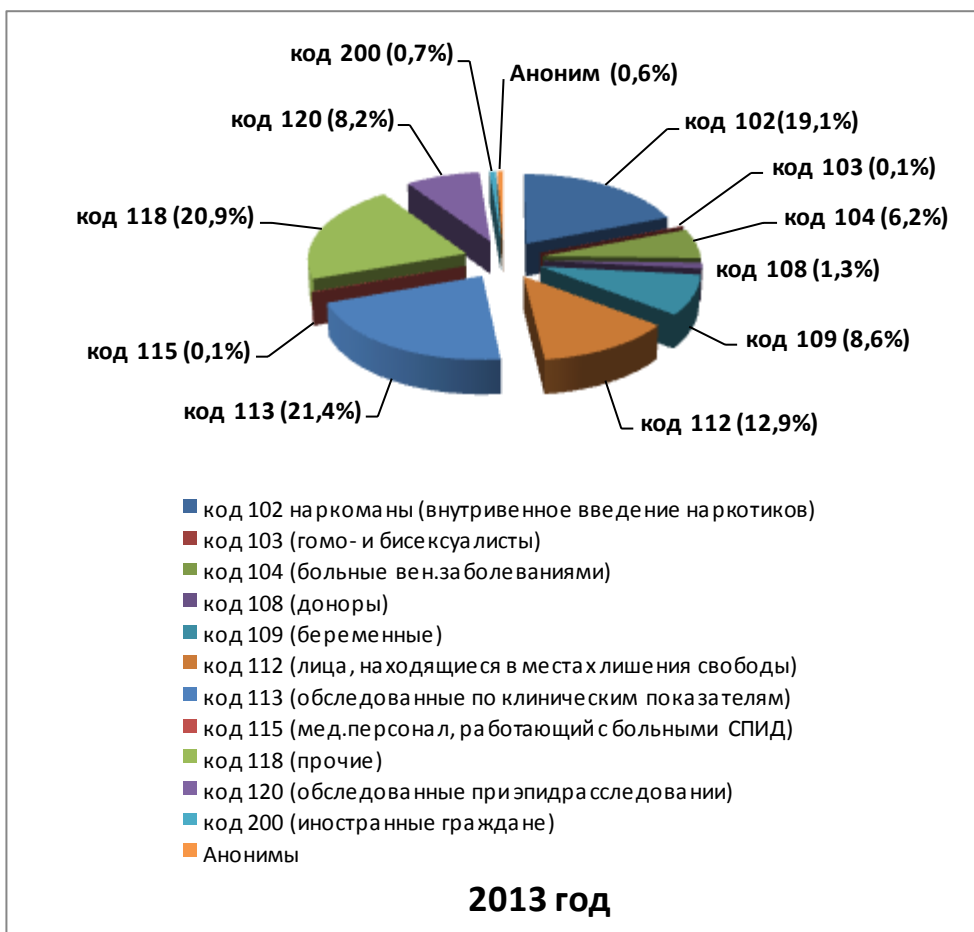
Регион	в 2013 г.**		в 2014 г.**		кумулятивное число на 01.01.2014г.**		кумулятивное число на 01.01.2015г.**		дети, рожденные ВИЧ-инф. матерями в 2013 г. *			дети, рожденные ВИЧ-инф. матерями в 2014 г. *		
	абс. число	показатель на 100 000 жителей региона	абс. число	показатель на 100 000 жителей региона	абс. число	показатель на 100 000 жителей региона	абс. число	показатель на 100 000 жителей региона	в 2013г.	кумулятивное число на 01.01.2014 г.	дети с подтвержденным диагнозом ВИЧ-инфекция на 01.01.2014 г.	в 2014 г.	кумулятивное число на 01.01.2015 г.	дети с подтвержденным диагнозом ВИЧ-инфекция на 01.01.2015 г.
	1	2	3	4	5	6	7	8	9	10	11	12	13	14
<b>Сибирский округ</b>	<b>23089</b>	<b>119,9</b>	<b>26171</b>	<b>135,7</b>	<b>15747</b>	<b>816,3</b>	<b>18330</b>	<b>948,4</b>	<b>3352</b>	<b>21075</b>	<b>1479</b>	<b>3624</b>	<b>24702</b>	<b>1755</b>
<b>в том числе:</b>					<b>0</b>		<b>9</b>							
Республика Алтай	64	30,4	95	45,2	359	170,7	454	215,9	10	69	4	7	76	6
Республика Бурятия	542	55,8	557	57,2	5926	609,8	6521	669,6	112	912	65	135	1047	69
Республика Тыва	14	4,5	20	6,4	103	33,2	123	39,2	3	12	0	3	15	0
Республика Хакасия	100	18,8	124	23,2	643	120,7	767	143,8	25	123	6	21	144	7
Алтайский край	2005	83,3	2702	112,6	16573	688,5	19241	802,1	375	2185	157	390	2575	197
Красноярский край	2688	95,1	3696	129,8	19105	675,3	22780	800,3	371	2487	118	430	2919	129
Иркутская область	3260	134,6	3602	148,9	40635	1677,7	43944	1817,1	844	7373	522	762	8136	564
Кемеровская область	5954	217,1	6534	238,3	36510	1331,3	43044	1569,5	808	4369	334	860	5229	413
Новосибирская область	3795	140,0	4105	151,5	21110	779,1	25194	929,8	449	1943	168	506	2449	210
Омская область	2221	112,4	2630	133,2	7657	387,4	10286	521,1	168	586	45	253	839	73
Томская область	2020	189,8	1733	162,0	4002	376,1	5735	535,9	95	339	30	172	511	47
Забайкальский край	426	38,9	373	34,2	4847	442,6	5220	478,7	92	677	30	85	762	40

\* Информация представлена по данным экспресс-информаций из регионов СФО на 01.01.2015 г

\*\* Информация представлена по данным годовых отчетов из регионов 2013-2014 гг.



## 6.2. Структура ВИЧ-инфицированных в Сибирском федеральном округе в разрезе контингентов в 2013-2014 гг.



6.3. Возрастно-половые различия умерших ВИЧ-инфицированных в СФО в 2014 г.

Умершие ВИЧ-инфицированные								в т.ч. Умершие СПИД больные								Возраст
всего				в т.ч. ПИН				всего				в т.ч. ПИН				
абс	%	м	ж	абс	%	м	ж	абс	%	м	ж	абс	%	м	ж	
<b>12</b>	<b>0,2</b>	<b>5</b>	<b>7</b>	<b>0</b>	<b>0,0</b>	<b>0</b>	<b>0</b>	<b>5</b>	<b>41,7</b>	<b>2</b>	<b>3</b>	<b>0</b>	<b>0,0</b>	<b>0</b>	<b>0</b>	<b>Дети до 14 лет</b>
37	0,7	20	17	30	81,1	19	11	7	18,9	5	2	4	57,1	3	1	15-19 лет
203	3,8	136	67	134	66,0	103	31	49	24,1	32	17	33	67,3	26	7	20-24 года
767	14,5	508	259	448	58,4	351	97	232	30,2	158	74	138	59,5	117	21	25-29 лет
1490	28,1	1015	475	776	52,1	607	169	440	29,5	295	145	243	55,2	204	39	30-34 года
1347	25,4	1032	315	763	56,6	654	109	411	30,5	314	97	237	57,7	213	24	35-39 лет
702	13,2	549	153	331	47,2	306	25	213	30,3	173	40	115	54,0	108	7	40-44 года
315	5,9	220	95	124	39,4	107	17	80	25,4	60	20	42	52,5	38	4	45-49 лет
215	4,1	139	76	68	31,6	54	14	61	28,4	38	23	27	44,3	19	8	50-54 года
113	2,1	78	35	22	19,5	19	3	28	24,8	20	8	7	25,0	6	1	55-59 лет
104	2,0	68	36	7	6,7	6	1	12	11,5	6	6	2	16,7	1	1	60 и старше
5293	99,8	3765	1528	2703	51,1	2226	477	1533	29,0	1101	432	848	55,3	735	113	Взрослые
<b>5305</b>	<b>20,3</b>	<b>3770</b>	<b>1535</b>	<b>2703</b>	<b>51,0</b>	<b>2226</b>	<b>477</b>	<b>1538</b>	<b>29,0</b>	<b>1103</b>	<b>435</b>	<b>848</b>	<b>55,1</b>	<b>735</b>	<b>113</b>	<b>ВСЕГО</b>

#### 6.4. Пути передачи ВИЧ среди выявленных контингентов в СФО в 2014 г.

коды	установлено путей		в том числе										Путь не установлен	
			парентеральный ПИН			парентеральный ЛПУ		половой			перинатальный			
	абс	%	м	ж	%	абс	%	м	ж	%	абс	%	абс	%
<b>102</b>	4897	18,7	3786	1011	98,0	0	0,0	69	31	2,0	0	0,0	164	0,6
<b>103</b>	19	0,1	0	0	0,0	0	0,0	19	0	100,0	0	0,0	2	0,0
<b>104</b>	1235	4,7	223	54	22,4	0	0,0	467	491	77,6	0	0,0	275	1,1
<b>108</b>	264	1,0	58	4	23,5	0	0,0	103	99	76,5	0	0,0	61	0,2
<b>109</b>	1831	7,0	0	250	13,7	0	0,0	0	1581	86,3	0	0,0	219	0,8
<b>112</b>	2304	8,8	1778	235	87,4	0	0,0	245	46	12,6	0	0,0	718	2,7
<b>113</b>	4155	15,9	1398	305	41,0	0	0,0	1108	1327	58,6	17	0,4	1440	5,5
<b>115</b>	30	0,1	1	0	3,3	0	0,0	1	28	96,7	0	0,0	7	0,0
<b>118</b>	4625	17,7	1742	211	42,2	0	0,0	1205	1458	57,6	9	0,2	1384	5,3
<b>120</b>	1943	7,4	339	104	22,8	0	0,0	556	727	66,0	217	11,2	264	1,0
<b>200</b>	239	0,9	23	4	11,3	0	0,0	142	68	87,9	2	0,8	39	0,1
<b>аноним</b>	0	0,0	0	0	0,0	0	0,0	0	0	0,0	0	0,0	55	0,2
<b>ВСЕГО</b>	21542	82,3	9348	2178	53,5	0	0,0	3915	5856	45,4	245	1,1	4628	17,7

**6.5. Предполагаемый период заболевания ВИЧ-инфицированных в регионах СФО в 2014 г. (давность заболевания)**

Регион	1 год		2 года		3 года		4 года		5 лет		6 лет и более		нет данных		ИТОГО
	абс. число	уд.вес	абс. число	уд.вес	абс. число	уд.вес	абс. число	уд.вес	абс. число	уд.вес	абс. число	уд.вес	абс. число	уд.вес	
Республика Алтай	15	15,8	46	48,4	9	9,5	1	1,0	9	9,5	7	7,4	8	8,4	95
Республика Бурятия	103	18,5	89	16,0	47	8,4	37	6,6	26	4,7	248	44,5	7	1,3	557
Республика Тыва	9	45,0	4	20,0	4	20,0	0	0,0	1	5,0	2	10,0	0	0,0	20
Республика Хакасия	53	42,7	19	15,3	10	8,1	8	6,5	8	6,5	8	6,5	18	14,5	124
Алтайский край	219	11,2	514	26,3			817	41,7			407	20,8			1957
Красноярский край	1796	48,6	254	6,9	187	5,1	105	2,8	60	1,6			1294	35,0	3696
Иркутская область	709	19,7	668	18,5	469	13,0	358	9,9	312	8,7	483	13,4	603	16,7	3602
Кемеровская область	1060	16,2	1368	21,0	757	11,6	543	8,3	413	6,3	545	8,3	1848	28,3	6534
Новосибирская область	42	1,0	1826	44,9	1084	26,7	469	11,5	235	5,8	365	9,0	42	1,0	4063
Омская область	599	33,0	751	41,5	299	16,5	96	5,3	53	2,9	15	0,8	0	0,0	1813
Томская область	367	33,8	191	17,6	69	6,3	52	4,8	35	3,2	79	7,3	293	27,0	1086
Забайкальский край	85	30,9	43	15,6	18	6,5	9	3,3	22	8,0	78	28,4	2	0,7	275
<b>СФО</b>	<b>5057</b>	<b>21,2</b>	<b>5773</b>	<b>24,2</b>	<b>2953</b>	<b>12,4</b>	<b>2495</b>	<b>10,5</b>	<b>1174</b>	<b>4,9</b>	<b>2237</b>	<b>9,4</b>	<b>4115</b>	<b>17,3</b>	<b>23822</b>

**6.6. Уровень заболеваемости беременных ВИЧ-инфекцией в регионах СФО в 2012-2014 гг.**

регион	Число беременных в регионе			В том числе беременных ВИЧ+					
	2012г.	2013г.	2014г.	2012г.		2013г.		2014г.	
				абс	<sup>0</sup> /0000	абс	<sup>0</sup> /0000	абс	<sup>0</sup> /0000
Республика Алтай	4880	4496	4321	4	82,0	7	155,7	6	138,9
Республика Бурятия	15819	19308	17585	45	284,5	67	347,0	67	381,0
Республика Тыва	17969	20034		1	5,6	2	10,0	0	0,0
Республика Хакасия	8800	8623	8823	8	91	12	139,2	7	79,3
Алтайский край	35149	36200	36350	455	1294,5	548	1513,8	531	1460,8
Красноярский край	41245	43648	40501	439	1064,4	604	1383,8	580	1432,1
Иркутская область	63428	60133	59014	517	815,1	395	656,9	374	633,7
Кемеровская область	65033	63585	60352	499	767,3	1090	1706,9	1081	1791,2
Новосибирская область	34447	36385	33898	419	1216,4	447	1228,5	511	1507,5
Омская область	39401	39381	37651	76	192,9	167	424,1	174	462,1
Томская область	23480	23833	22611	20	85,2	115	566,4	161	712,0
Забайкальский край	17984	18236	17924	191	1062,1	201	1102,2	187	1043,3
<b>СФО</b>	<b>367635</b>	<b>373862</b>	<b>339030</b>	<b>2674</b>	<b>727,4</b>	<b>3655</b>	<b>977,6</b>	<b>3676</b>	<b>1085,2</b>

### 6.7. Прогнозирование эпидемической ситуации по ВИЧ-инфекции на 2015 год

Регион	Прирост/снижение заболеваемости (%) с 2013 на 2014 г.	Доверительные границы показателей заболеваемости на конец 2014 г.	Тенденции развития эпидемии (по итогам 2010-2014 гг.)
Республика Алтай	25,8	52,3 ÷ 42,7	Выраженная тенденция к росту T = 25,8
Республика Бурятия	2,8	58,43 ÷ 63,43	Выраженная тенденция к росту T = 6,03
Республика Тыва	42,9	4,7 ÷ 7,5	Выраженная тенденция к росту T = 8,7
Республика Хакасия	24	25,1 ÷ 29,7	Выраженная тенденция к росту T = 8,4
Алтайский край	34,8	110,3 ÷ 114,7	Умеренная тенденция к росту T = 13,1
Красноярский край	37,5	139,5 ÷ 135,1	Выраженная тенденция к росту T = 22,0
Иркутская область	10,5	153,8 ÷ 158,8	Умеренная тенденция к росту T = 7,03
Кемеровская область	9,7	283,1 ÷ 289,5	Выраженная тенденция к росту T = 12,9
Новосибирская область	8,2	154,9 ÷ 159,7	Выраженная тенденция T = 8,5
Омская область	74,2	145,0 ÷ 150,4	Выраженная тенденция T=30,9
Томская область	-14,2	217,1 ÷ 226,1	Выраженная тенденция к росту T = 54,1
Забайкальский край	-12,4	2,3 ÷ 3,3	Умеренная тенденция к росту T = 3,1
<b>СФО</b>	<b>13,3</b>	<b>149,6 ÷ 147,8</b>	<b>Выраженная тенденция к росту T = 15,5</b>

**6.8. СВЕДЕНИЯ О ДИСПАНСЕРИЗАЦИИ  
И ЛЕЧЕНИИ БОЛЬНЫХ ВИЧ – ИНФЕКЦИЕЙ В СИБИРСКОМ ФЕДЕРАЛЬНОМ ОКРУГЕ за 2014 год**

№ п/п	МЕРОПРИЯТИЯ	Республика Алтай	Республика Бурятия	Республика Тыва	Республика Хакасия	Алтайский край	Красноярский край	Иркутская область	Кемеровская область	Новосибирская область	Омская область	Томская область	Забайкальский край	Сибирский Федеральный округ
1	Количество российских граждан, запланированных к обследованию на антитела к ВИЧ (включая ГУ ФСИН) в 2014г.	27000	160000	53000	83000	312000	535994	430000	481912	390000	450000	180000	196262	<b>3299168</b>
2	Количество российских граждан, обследованных на антитела к ВИЧ (включая ГУ ФСИН) за 2014г.	39801	182242	63487	78840	406183	636353	477703	481912	504254	459726	222011	256454	<b>3808966</b>
<i>Удельный вес обследованных российских граждан за 2014 год (%)</i>		<b>147,4</b>	<b>113,9</b>	<b>119,8</b>	<b>95,0</b>	<b>130,2</b>	<b>118,7</b>	<b>111,1</b>	<b>100,0</b>	<b>129,3</b>	<b>102,2</b>	<b>123,3</b>	<b>130,7</b>	<b>115,5</b>
3	Количество зарегистрированных ВИЧ-инфицированных российских граждан (включая ГУ ФСИН)	95	557	26	123	2666	3190	3600	6419	4025	2597	1715	366	<b>25379</b>
4	Количество зарегистрированных ВИЧ-инфицированных российских граждан на территории субъекта	86	557	19	96	2666	3143	3136	6419	3876	2564	1619	355	<b>24536</b>
5	Количество умерших ВИЧ-инфицированных российских граждан	13	163	0	16	672	605	1276	1371	613	266	141	125	<b>5261</b>
6	в том числе количество умерших ВИЧ-инфицированных российских граждан вследствие ВИЧ-инфекции (из строки 5)	6	106	0	2	361	171	543	217	464	102	24	48	<b>2044</b>
7	<b>Количество ВИЧ-инфицированных российских граждан, подлежащих диспансерному наблюдению в течение отчетного периода (включая ГУ ФСИН)</b>	413	4571	88	800	13807	18106	28632	35260	18033	7064	4056	3809	<b>134639</b>
8	Количество ВИЧ-инфицированных российских граждан, состоящих на диспансерном наблюдении	413	4568	88	734	12391	16907	21476	29980	16090	6806	4056	3559	<b>117068</b>
<i>Охват диспансерным наблюдением (%)</i>		<b>100,0</b>	<b>99,9</b>	<b>100,0</b>	<b>91,8</b>	<b>89,7</b>	<b>93,4</b>	<b>75,0</b>	<b>85,0</b>	<b>89,2</b>	<b>96,3</b>	<b>100,0</b>	<b>93,4</b>	<b>86,9</b>
9	Количество ВИЧ-инфицированных российских граждан, прошедших диспансерное обследование (из строки 8)	390	4143	86	651	11027	14810	17886	29794	12757	6746	3651	3186	<b>105127</b>
<i>Уд. вес прошедших диспансерное обследование (%)</i>		<b>94,4</b>	<b>90,7</b>	<b>97,7</b>	<b>88,7</b>	<b>89,0</b>	<b>87,6</b>	<b>83,3</b>	<b>99,4</b>	<b>79,3</b>	<b>99,1</b>	<b>90,0</b>	<b>89,5</b>	<b>89,8</b>

№ п/п	МЕРОПРИЯТИЯ	Республика Алтай	Республика Бурятия	Республика Тыва	Республика Хакасия	Алтайский край	Красноярский край	Иркутская область	Кемеровская область	Новосибирская область	Омская область	Томская область	Забайкальский край	Сибирский Федеральны й округ
10	Количество ВИЧ-инфицированных, прошедших обследование по определению иммунного статуса (СД4)	390	3385	86	651	11027	11082	16490	28351	7732	6548	3523	3063	<b>92328</b>
	<i>Уд. вес прошедших обследование по определению иммунного статуса (СД4) (%)</i>	<b>100,0</b>	<b>81,7</b>	<b>100,0</b>	<b>100,0</b>	<b>100,0</b>	<b>74,8</b>	<b>92,2</b>	<b>95,2</b>	<b>60,6</b>	<b>97,1</b>	<b>96,5</b>	<b>96,1</b>	<b>87,8</b>
11	Количество ВИЧ-инфицированных, прошедших обследование для определения вирусной нагрузки	390	3422	86	651	10694	8573	16236	27574	11315	6646	2822	3022	<b>91431</b>
	<i>Уд. вес прошедших обследование для определения вирусной нагрузки (%)</i>	<b>100,0</b>	<b>82,6</b>	<b>100,0</b>	<b>100,0</b>	<b>97,0</b>	<b>57,9</b>	<b>90,8</b>	<b>92,5</b>	<b>88,7</b>	<b>98,5</b>	<b>77,3</b>	<b>94,9</b>	<b>87,0</b>
12	Количество ВИЧ-инфицированных из прошедших диспансерное обследование, обследованных на туберкулез (из строки 9)	383	3763	86	651	9682	12580	12902	29228	10299	6663	3296	2590	<b>92123</b>
	<i>Уд. вес прошедших обследование на туберкулез (%)</i>	<b>98,2</b>	<b>90,8</b>	<b>100,0</b>	<b>100,0</b>	<b>87,8</b>	<b>84,9</b>	<b>72,1</b>	<b>98,1</b>	<b>80,7</b>	<b>98,8</b>	<b>90,3</b>	<b>81,3</b>	<b>87,6</b>
13	Количество ВИЧ-инфицированных российских граждан, нуждавшихся в антиретровирусной терапии - ВААРТ в течение отчетного периода (включая ГУ ФСИН)	109	961	17	252	3590	4711	6408	4725	5934	1080	610	1534	<b>29931</b>
14	Количество ВИЧ-инфицированных лиц, получавших антиретровирусную терапию - ВААРТ (включая ГУ ФСИН)	102	961	17	252	3289	4407	6269	4725	4853	1060	560	1533	<b>28028</b>
	<i>Уд. вес ВИЧ-инфицированных, получавших антиретровирусную терапию – ВААРТ (%)</i>	<b>93,6</b>	<b>100,0</b>	<b>100,0</b>	<b>100,0</b>	<b>91,6</b>	<b>93,5</b>	<b>97,8</b>	<b>100,0</b>	<b>81,8</b>	<b>98,1</b>	<b>91,8</b>	<b>99,9</b>	<b>93,6</b>
15	Количество ВИЧ-инфицированных, прервавших антиретровирусную терапию - ВААРТ (из строки 14)	16	117	2	65	393	743	657	383	877	112	114	204	<b>3683</b>
	<i>Уд. вес ВИЧ-инфицированных, прервавших антиретровирусную терапию – ВААРТ (%)</i>	<b>15,7</b>	<b>12,2</b>	<b>11,8</b>	<b>25,8</b>	<b>11,9</b>	<b>16,9</b>	<b>10,5</b>	<b>8,1</b>	<b>18,1</b>	<b>10,6</b>	<b>20,4</b>	<b>13,3</b>	<b>13,1</b>
16	в том числе количество умерших ВИЧ-инфицированных лиц из прервавших антиретровирусную терапию - ВААРТ (из строки 15)	3	40	0	2	206	134	220	330	311	52	27	43	<b>1368</b>
	<i>Уд. вес умерших ВИЧ-инфицированных, из числа прервавших антиретровирусную терапию – ВААРТ (%)</i>	<b>18,8</b>	<b>34,2</b>	<b>0,0</b>	<b>3,1</b>	<b>52,4</b>	<b>18,0</b>	<b>33,5</b>	<b>86,2</b>	<b>35,5</b>	<b>46,4</b>	<b>23,7</b>	<b>21,1</b>	<b>37,1</b>
17	Количество ВИЧ-инфицированных детей, рожденных ВИЧ-инфицированными матерями, нуждавшихся в антиретровирусной терапии - ВААРТ (из строки 13)	5	52	0	9	155	101	491	287	169	59	27	38	<b>1393</b>



№ п/п	МЕРОПРИЯТИЯ	Республика Алтай	Республика Бурятия	Республика Тыва	Республика Хакасия	Алтайский край	Красноярский край	Иркутская область	Кемеровская область	Новосибирская область	Омская область	Томская область	Забайкальский край	Сибирский Федеральный округ
18	Количество ВИЧ-инфицированных детей, рожденных ВИЧ-инфицированными матерями, получавших антивирусную терапию-ВААРТ (из строки 14)	5	52	0	9	153	101	481	287	169	59	27	38	<b>1381</b>
	<i>Удельный вес ВИЧ-инфицированных детей, рожденных ВИЧ-инфицированными матерями, получавших антивирусную терапию</i>	<b>100,0</b>	<b>100,0</b>		<b>100,0</b>	<b>98,7</b>	<b>100,0</b>	<b>98,0</b>	<b>100,0</b>	<b>100,0</b>	<b>100,0</b>	<b>100,0</b>	<b>100,0</b>	<b>99,1</b>
19	Количество ВИЧ-инфицированных, получавших лечение туберкулеза (включая ГУ ФСИН)	27	329	3	115	1073	1350	2142	1772	2155	643	231	158	<b>9998</b>
20	Количество ВИЧ-инфицированных лиц, получавших антиретровирусную терапию - ВААРТ, прошедших исследование иммунного статуса (CD4) в течение отчетного периода (из строки 14)	98	961	17	230	3258	4067	5984	4548	4853	1059	476	1533	<b>27084</b>
	<i>Удельный вес получавших антиретровирусную терапию - ВААРТ, прошедших исследование иммунного статуса (CD4)</i>	<b>96,1</b>	<b>100,0</b>	<b>100,0</b>	<b>91,3</b>	<b>99,1</b>	<b>92,3</b>	<b>95,5</b>	<b>96,3</b>	<b>100,0</b>	<b>99,9</b>	<b>85,0</b>	<b>100,0</b>	<b>96,6</b>
21	Количество ВИЧ-инфицированных лиц, получавших антиретровирусную терапию - ВААРТ, прошедших исследование для определения вирусной нагрузки в течение отчетного периода (из строки 14)	98	961	17	230	3258	3278	6186	4550	4853	1055	389	1533	<b>26408</b>
	<i>Уд. вес получавших антиретровирусную терапию, прошедших исследование для определения вирусной нагрузки</i>	<b>96,1</b>	<b>100,0</b>	<b>100,0</b>	<b>91,3</b>	<b>99,1</b>	<b>74,4</b>	<b>98,7</b>	<b>96,3</b>	<b>100,0</b>	<b>99,5</b>	<b>69,5</b>	<b>100,0</b>	<b>94,2</b>
22	Количество ВИЧ-инфицированных, имевших диагноз активного туберкулеза (из строки 8)	31	332	2	94	2996	1353	2611	1934	2121	244	251	260	<b>12229</b>
23	<b>Количество ВИЧ-инфицированных женщин, имевших беременность, завершившуюся в отчетный период</b>	15	203	3	32	503	580	1080	980	649	366	271	135	<b>4817</b>
24	Количество ВИЧ-инфицированных беременных женщин, завершивших беременность родами за отчетный период на территории субъектов РФ	7	135	3	21	394	422	750	814	511	253	172	84	<b>3566</b>
25	Количество ВИЧ-инфицированных беременных женщин, которым проводилась химиопрофилактика передачи ВИЧ от матери ребенку или антиретровирусная терапия - ВААРТ в отчетном периоде (из строки 24)	7	130	3	20	374	409	704	797	471	248	163	80	<b>3406</b>

## ПРОДОЛЖЕНИЕ

№ п/п	МЕРОПРИЯТИЯ	Республика Алтай	Республика Бурятия	Республика Тыва	Республика Хакасия	Алтайский край	Красноярский край	Иркутская область	Кемеровская область	Новосибирская область	Омская область	Томская область	Забайкальский край	Сибирский Федеральный округ
26	Количество ВИЧ-инфицированных беременных женщин, завершивших беременность родами и получавших <b>антиретровирусную терапию – ВААРТ</b> или химиопрофилактику тремя и более препаратами (из строки 25)	7	127	3	17	39	345	179	731	414	5	155	80	<b>2102</b>
27	Количество ВИЧ-инфицированных беременных женщин, которым проводилась химиопрофилактика передачи ВИЧ от матери ребенку или ВААРТ: во время <b>беременности</b> (из строки 25)	7	127	3	17	351	344	585	796	390	226	154	80	<b>3080</b>
28	Количество ВИЧ-инфицированных беременных женщин, которым проводилась химиопрофилактика передачи ВИЧ от матери ребенку в <b>родах</b> (из строки 25)	7	127	3	17	353	406	704	792	467	247	151	78	<b>3352</b>
29	Количество ВИЧ-инфицированных беременных женщин, которым проводилась химиопрофилактика передачи ВИЧ от матери ребенку <b>только в родах</b> (из строки 25)	0	3	0	0	25	65	119	56	81	21	9	1	<b>380</b>
30	Количество <b>новорожденных</b> , которым проводилась химиопрофилактика передачи ВИЧ от матери ребенку (из строки 32)	7	135	3	21	387	420	759	821	503	250	167	85	<b>3558</b>
<i>Уд.вес детей, рожденных ВИЧ-инфицированными матерями, которым проводилась химиопрофилактика</i>		<b>100,0</b>	<b>100,0</b>	<b>100,0</b>	<b>100,0</b>	<b>99,2</b>	<b>99,5</b>	<b>99,6</b>	<b>99,5</b>	<b>99,4</b>	<b>98,8</b>	<b>99,4</b>	<b>100,0</b>	<b>99,5</b>
31	Количество пар мать-ребенок, которым проводилась <b>трехэтапная</b> химиопрофилактика (во время беременности, в родах и ребенку) (из строки 25)	7	124	3	17	329	341	596	744	385	226	142	79	<b>2993</b>
<i>Удельный вес пар мать-ребенок, которым проводилась трехэтапная химиопрофилактика</i>		<b>100,0</b>	<b>91,9</b>	<b>100,0</b>	<b>81,0</b>	<b>84,4</b>	<b>80,8</b>	<b>78,2</b>	<b>90,2</b>	<b>76,1</b>	<b>89,3</b>	<b>84,5</b>	<b>92,9</b>	<b>83,7</b>
32	Количество живых детей, рожденных ВИЧ-инфицированными матерями в течение отчетного периода на территории субъектов РФ	7	135	3	21	390	422	762	825	506	253	168	85	<b>3577</b>
33	Количество детей, имеющих неокончательный лабораторный результат на ВИЧ-инфекцию - R 75 (из строки 32)	7	133	3	20	379	412	751	801	484	244	158	85	<b>3477</b>
34	Количество детей, рожденных ВИЧ-инфицированными матерями, у которых подтверждена ВИЧ-инфекция (из строки 32)	1	3	0	1	11	3	11	24	16	9	5	0	<b>84</b>
35	Количество детей, рожденных ВИЧ-инфицированными матерями, у которых диагноз ВИЧ-инфекция впервые был поставлен на территории субъекта РФ	1	4	0	1	34	13	41	80	43	22	19	4	<b>262</b>

**6.9. Результаты обследования населения на антитела к ВИЧ за 2014 год  
в регионах Сибирского федерального округа  
(данные статистической отчетной формы № 4)**

Территория	Обследовано лиц	Доля обследованных от всего населения региона(%)	«+» результат в ИФА	Доля «+»ИФА от общего числа обследованных (%)	«+»результат в ИБ	Доля «+»ИБ от общего числа обследованных (%)	Доля «+»ИБ от числа «+»ИФА(%)
Республика Алтай	41030	19,4	114	0,3	91	0,2	79,8
Республика Бурятия	186341	19,1	2397	1,3	738	0,4	30,8
Республика Тыва	64139	20,1	117	0,2	20	0,03	17,1
Республика Хакасия	80561	15,1	165	0,2	124	0,2	75,2
Алтайский край	414920	17,3	7127	1,7	2748	0,7	38,6
Красноярский край	662383	23,2	19307	2,9	3449	0,5	17,9
Забайкальский край	267173	24,5	528	0,2	373	0,1	70,6
Иркутская область	504044	20,8	7379	1,5	3636	0,7	49,3
Кемеровская область	496734	18,1	14370	2,9	6527	1,3	45,4
Новосибирская область	545630	20,0	12988	2,4	5909	1,1	45,5
Омская область	468642	23,7	5412	1,2	2630	0,6	48,6
Томская область	231937	21,7	2070	0,9	1891	0,8	91,4
<b>СФО</b>	<b>3963534</b>	<b>20,5</b>	<b>71974</b>	<b>1,8</b>	<b>28136</b>	<b>0,7</b>	<b>39,1</b>

**6.10. Доли обследованных лиц из групп риска от общего числа обследованных на антитела к ВИЧ за 2014 год по территориям СФО (данные статистической отчетной формы № 4)**

<b>Территория</b>	<b>Всего обследовано</b>	<b>Обследовано по коду (102+103+104 + 112)</b>	<b>% охвата групп риска от общего числа обследованных</b>	<b>Доля «+» ИБ среди обследованных по коду (102+103+104+112)</b>	<b>Доля «+» ИБ от числа «+» ИФА среди обследованных по коду (102+103+104+112)</b>
Республика Алтай	41030	11224	24,4	0,3	91,7
Республика Бурятия	186341	16467	8,8	0,8	30,2
Республика Тыва	64139	14036	21,9	0,05	22,6
Республика Хакасия	80561	6402	7,9	0,7	82,6
Алтайский край	414920	18392	4,4	4,6	32,0
Красноярский край	662383	33763	5,1	3,3	21,5
Забайкальский край	267173	40471	15,1	0,3	74,3
Иркутская область	504044	31012	6,2	2,3	59,2
Кемеровская область	496734	55497	11,2	4,4	45,3
Новосибирская область	545630	59273	10,9	2,9	56,1
Омская область	468642	58314	12,4	2,4	58,5
Томская область	231937	6917	3,0	9,1	95,6
<b>СФО</b>	<b>3963534</b>	<b>342598</b>	<b>8,6</b>	<b>2,7</b>	<b>43,2</b>

**6.11. Результаты обследования населения СФО на антитела к ВИЧ  
по контингентам (кодам) за 2014 год  
(данные статистической отчетной формы №4)**

<b>Код контингентов обследованных</b>	<b>Всего обследовано</b>	<b>Доля обследованных от всего населения СФО (%)</b>	<b>Долевое участие контингентов от общего числа обследованных (%)</b>	<b>Доля «+»ИБ от числа «+»ИФА (%)</b>	<b>Доля «+» ИБ от числа обследованных (%)</b>
<b>102</b> больные наркоманией	69962	0,4	1,8	45,5	6,5
<b>103</b> гомо-, бисексуалисты	362	0,002	0,01	46,0	46,0
<b>104</b> больные с заболеваниями, передающимися половым путем	192641	1,0	4,9	48,1	0,8
<b>108</b> доноры крови, органов и тканей	495775	2,6	12,5	38,8	0,07
<b>109</b> беременные	896868	4,6	22,6	32,4	0,3
<b>112</b> лица, находящиеся в местах лишения свободы	79633	0,4	2,0	38,1	3,7
<b>113</b> обследованные по клиническим показаниям	647624	3,3	16,3	41,1	1,0
<b>115</b> медперсонал, работающий с ВИЧ-инфекцией	59276	0,3	1,5	24,3	0,07
<b>118</b> прочие	1324153	6,9	33,4	36,5	0,5
<b>120</b> Обследованные при эпидрасследовании	38777	0,2	1,0	36,8	7,6
<b>200</b> иностранцы граждане	158463	0,8	4,0	38,8	0,2
<b>ВСЕГО</b> обследовано	<b>3963534</b>	<b>20,5</b>	<b>100,0</b>	<b>39,1</b>	<b>0,7</b>

**6.12. Результаты обследования на ВИЧ-инфекцию населения СФО за 2014 год  
(по данным статистической отчетной формы № 4)**

Контингент обследованных	№ строки	Код контингентов обследованных	Всего обследовано	В том числе		Обследовано анонимно (из гр.4)	Проведено анализов обследованным (из гр.4)	Выявлено положительных результатов у обследованных (из гр.4)	
				Дети (0-14)	Подростки (15-17)			ИФА	ИБ
1	2	3	4	5	6	7	8	9	10
Граждане Российской Федерации всего (сумма строк 02+05+13) в том числе	01	100	3805071	81386	43038	11823	4341830	71134	27810
Обследованные в плановом порядке (сумма строк 03+04)	02	119	555051	x	x	x	633440	1053	384
Доноры (крови, биологических жидкостей, органов и тканей)	03	108	495775	x	x	x	568501	884	343
Медицинский персонал, работающий с больными ВИЧ-инфекцией или инфицированным материалом	04	115	59276	x	x	x	64939	169	41
Обследованные добровольно (сумма строк 6-12)	05	126	3211243	66818	42751	11271	3644243	62025	24461
больные наркоманией	06	102	69962	92	610	671	93770	10030	4569
гомо-, бисексуалисты	07	103	362	0	1	17	435	50	23
больные с заболеваниями, передающимися половым путем	08	104	192641	428	1575	5919	217881	3344	1609
лица, находящиеся в местах лишения свободы	09	112	79633	14	866		100605	7798	2969
обследованные по клиническим показаниям	10	113	647624	15943	6831	252	730469	15033	6176
беременные (доноры плацентарной и абортной крови)	11	109	896868	190	4569	157	988090	7189	2326
прочие (в том числе)	12	118	1324153	50151	28299	4255	1512993	18581	6789
Обследованные при эпидемиологическом расследовании	13	120	38777	14568	287	552	64147	8056	2965
Иностранные граждане	14	200	158463	6306	915	1	171399	840	326
	15	200/У	15904	2845	353		17221	197	118
<b>ИТОГО (сумма строк 01+14)</b>	<b>16</b>		<b>3963534</b>	<b>87692</b>	<b>43953</b>	<b>11824</b>	<b>4513229</b>	<b>71974</b>	<b>28136</b>

