

**Федеральное бюджетное учреждение науки  
«Омский научно-исследовательский институт  
природно-очаговых инфекций»  
Федеральной службы по надзору в сфере  
защиты прав потребителей и благополучия человека  
Сибирский федеральный окружной центр  
по профилактике и борьбе со СПИД**

**Результаты серологического скрининга  
на ВИЧ-инфицированность населения Сибирского  
федерального округа за 2012-2014 гг.**

**Омск 2015**

Рекомендовано к изданию решением Ученого совета ФБУН «Омский НИИ природно-очаговых инфекций» Роспотребнадзора (протокол № 5 от 20 мая 2015 г.)

**Р34 Результаты серологического скрининга на ВИЧ-инфицированность населения Сибирского федерального округа за 2012-2014 г.г. [текст] / В.В. Якименко, Ж.С. Тюлько; ФБУН «Омский НИИ природно-очаговых инфекций» Роспотребнадзора. – Омск: ООО Издательский центр «Омский научный вестник», 2015.-30 с.**

ISBN 978-5-91306-077-8

В настоящем информационно-методическом письме приведены сведения об эпидемической ситуации по ВИЧ-инфекции в Сибирском федеральном округе (СФО) в 2012-2014 г.г. и результаты серологического скрининга на ВИЧ-инфицированность населения этого округа. Анализируются конкретные данные в разрезе отдельных территорий СФО, группы риска, средние показатели выявляемости. Изложены материалы по прогнозированию эпидемической ситуации в 2015г. И практические рекомендации по противодействию ВИЧ-инфекции в 2015 году.

Разработано в Сибирском федеральном окружном центре по профилактике и борьбе со СПИД.

Предназначено для специалистов региональных центров по профилактике и борьбе со СПИД и инфекционными заболеваниями СФО, а также для врачей эпидемиологов, инфекционистов лечебно-профилактических учреждений, территориальных органов и организаций Роспотребнадзора.

УДК 616.98:578.828.6  
ББК 55.145

ISBN 978-5-91306-077-8

## Содержание

|  |    |
|--|----|
| 1. Общие положения.....  | 3  |
| 2. Эпидемическая ситуация по ВИЧ-инфекции в Сибирском федеральном округе в 2012-2014 гг.....   | 4  |
| 3. Данные серологического скрининга на ВИЧ-инфицированность населения Сибирского федерального округа в 2012-2014 гг.....                   | 5  |
| 3.1. Результаты обследования населения СФО на антитела к ВИЧ.....  | 5  |
| 3.2. Особенности структуры обследованного населения СФО на ВИЧ-инфекцию .....  | 6  |
| 3.3. Анализ скрининга на ВИЧ-инфекцию в разрезе территорий СФО .....   | 6  |
| 3.4. Результаты освидетельствования на ВИЧ-инфекцию лиц из групп риска.....  | 6  |
| 3.5. Данные выявляемости ВИЧ-инфекции в СФО.....   | 7  |
| 4. Заключение.....   | 9  |
| 5. Рекомендации.....   | 9  |
| 6. Приложения.....   | 10 |
| 6.1. Информация об эпидемической ситуации по ВИЧ-инфекции в Сибирском федеральном округе за 2012-2013 гг.....                              | 11 |
| 6.2. Информация об эпидемической ситуации по ВИЧ-инфекции в Сибирском федеральном округе за 2013-2014 гг.....                              | 12 |
| 6.3. Структура ВИЧ-инфицированных в Сибирском федеральном округе в разрезе контингентов в 2012-2014 гг.....                                | 13 |
| 6.4. Предполагаемый период заболевания ВИЧ-инфицированных в регионах СФО в 2014 г. (давность заболевания).....                             | 15 |
| 6.5. Прогнозирование эпидемической ситуации по ВИЧ-инфекции на 2015 г.....   | 16 |
| 6.6.- 6.8. Результаты обследования населения на антитела к ВИЧ за 2012-2014 гг. в Сибирском федеральном округе .....                       | 17 |
| 6.9.- 6.11. Доли обследованных лиц из групп риска от общего числа обследованных на антитела к ВИЧ за 2012-2014 гг. по территориям СФО..... | 20 |
| 6.12.-6.14. Результаты обследования населения СФО на антитела к ВИЧ по контингентам (кодам) в 2012-2014 гг.....                            | 23 |
| 6.15.-6.17. Обследование на ВИЧ-инфекцию населения СФО за 2012-2014 гг.....  | 26 |

## 1. Общие положения

В информационно-методическом письме приведены сведения об эпидемической ситуации по ВИЧ-инфекции в Сибирском федеральном округе (СФО) и его регионах, а также данные серологического скрининга по ВИЧ-инфекции. Излагаемые материалы иллюстрируются в 17 таблицах, 3 диаграммах и 2 рисунках. Представлены эпидемиологический прогноз, заключение и рекомендации по изложенной теме.

Информационно-методическое письмо предназначено для специалистов региональных центров по профилактике и борьбе со СПИД и инфекционными заболеваниями Сибирского федерального округа, лечебно-профилактических организаций и учреждений Роспотребнадзора.

При составлении информационно-методического письма были проанализированы поступившие в Сибирский федеральный окружной центр по профилактике и борьбе со СПИД за 2012-2014 гг. данные:

- статистической формы № 4 «Сведения о результатах исследования крови на антитела к ВИЧ»;
- экспресс - информации «Об эпидемической ситуации по ВИЧ-инфекции»;
- программы «АСОДОС» (списки выявленных ВИЧ-инфицированных);
- статистической формы № 2 «Сведения об инфекционных и паразитарных заболеваниях»;
- статистической формы № 9 «Сведения о заболеваниях инфекциями, передаваемыми половым путем и заразными кожными заболеваниями»;
- справки специализированной НИ лаборатории по профилактике и борьбе со СПИД ФГУН Центрального НИИ эпидемиологии. (Федеральный научно-методический центр по профилактике и борьбе со СПИДом) по эпидемиологической ситуации по ВИЧ-инфекции в Российской Федерации.

Информационно-методическое письмо разработано сотрудниками ФБУН «Омский научно-исследовательский институт природно-очаговых инфекций» Роспотребнадзора, Сибирского федерального центра по профилактике и борьбе со СПИД (Г.А. Калачева, к.м.н. А.Т. Тюменцев, И.В. Сергеева, к.м.н. А.Н. Коломеец, Л.И. Левахина, Е.С. Довгополок).

## 2. Эпидемическая ситуация по ВИЧ-инфекции в Сибирском федеральном округе 2012-2014 гг.

Эпидемическая ситуация по ВИЧ-инфекции в 2012-2014 г. оставалась напряженной. Общее число выявленных случаев ВИЧ на 31.12.2014 г. достигло 183 309 человек, показатель пораженности населения составил 948,4 против 672,3 в 2012 г. К настоящему времени выявлено 0,7% инфицированного населения СФО. Наибольшая доля ВИЧ-инфицированных лиц – в Иркутской области 1,8%, в Кемеровской области – 1,6%, в Новосибирской области – 0,9%.

Отмечен рост ВИЧ-инфицированных как среди взрослого населения так и детского. Среди зарегистрированных пациентов доля лиц, выявленных в стадии СПИД составила 4,4% (что больше, чем в 2012 г. в 6,3 раза), в т. ч. отмечено увеличение выявленных СПИД больных детей.

К настоящему времени наиболее высокие показатели заболеваемости ВИЧ-инфекцией зарегистрированы в Томской и Кемеровской областях.

Число вновь выявленных ВИЧ-инфицированных в 2012 г. – 18 618 чел., в 2013 г. – 23 089 чел., в 2014 г. составило 26 171 чел.. Показатель заболеваемости ВИЧ-инфекцией составлял 135,7 в 2014 г., против 119,7 в 2013 г. и 96,0 – в 2012 г.

За исследованный период наибольшую долю вновь выявленных ВИЧ-инфицированных составили лица, освидетельствованные по коду 118 «прочие», далее обследованные по клиническим показаниям в ЛПО (код 113) и выявленные из группы потребителей инъекционных наркотиков (код 102).

Отмечен рост доли выявленных ВИЧ-инфицированных из группы риска (102+103+104+112) с 1,9% в 2012 г. до 2,7% в 2014 г.

Среди выявленных ВИЧ-инфицированных в СФО преобладают лица мужского пола.

За 3 года умерло 18 221 человек. Показатели годовой летальности ВИЧ-инфицированных составлял 20,3% в 2014 г., 20,5% в 2013 г., 22,0% в 2012 г. Общее число умерших с начала эпидемии составило 30 608 человек, в том числе детей от 0 до 14 лет – 112 человек. Кумулятивная летальность на 01.01.2015 г. составляла – 16,7%.

В структуре путей передачи доминировал парентеральный путь передачи ВИЧ-инфекции за все годы исследования (2014 г. - 53,5%, 2013 г. – 54,5%, 2012 г. – 56,3%).

Сохраняется тенденция к увеличению доли полового пути заражения. Так, если доля полового пути в 2012 г. составляла 45,2%, то в 2014 году она достигла 45,3%.

Увеличение доли полового пути передачи ВИЧ подтверждается и ростом выявленных ВИЧ-инфицированных беременных с 0,5% в 2012 г. до 0,9% – в 2014 г. ВОЗ установлено, что уровень заболеваемости беременных в 1,0% и более свидетельствует о генерализованной стадии эпидемии.

В возрастной структуре ВИЧ-инфицированных в 2014 году по сравнению с 2012 г. изменений не выявлено, по-прежнему, наибольшее число ВИЧ-позитивных лиц составляют возрастные группы 30-34 года – 26,4% (26,2% - 2012 г.), 25-29 лет -22,0% (24,8% - 2012 г.), 35-39 лет –19,9% (16,4% - 2012 г.), 20-24 лет – 9,6% (13,8% - 2012 г.).

Впервые в 2014 г. проведен анализ среди случаев ВИЧ-инфекции по сроку заболевания (давности). Установлено, что лица, выявленные в 2014 г. были инфицированы 2 года назад в 24,1% случаев; далее, были инфицированы в течение 1 года – 21,2%, а 6 лет и более – 9,4%. Обращает на себя внимание большая разница в доле заболевших с давностью заболевания 1 год в Новосибирской области – 1,0% и Красноярском крае – 48,6%. (Прил.6.4.)

При прогнозировании эпидемической ситуации по ВИЧ-инфекции в СФО по многолетней заболеваемости (с 2010 по 2014 гг.) выявлена выраженная тенденция к росту заболеваемости (Т роста составляет 15,5%), уровень заболеваемости прогнозируется в доверительном интервале от 147,8 до 149,6 на 100 тысяч населения. (Прил.6.5.)

### **3. Данные серологического скрининга на ВИЧ-инфицированность населения Сибирского федерального округа в 2012-2014 гг.**

Важной подсистемой эпидемиологического надзора за ВИЧ-инфекцией является серологический надзор, один из элементов которого - активное серологическое скрининговое обследование на наличие антител больших групп населения, в том числе без каких-либо клинических проявлений. Традиционный серологический скрининг на наличие антител к ВИЧ является методом определения ВИЧ-инфицированности населения.

Для определения стратегии противодействия эпидемии ВИЧ-инфекции и оценки эффективности профилактических мероприятий необходим постоянный мониторинг данных о заболеваемости и распространенности ВИЧ-инфекции в уязвимых группах и среди общей популяции, а также информация об изменении данных показателей. Такой мониторинг проводится в арбитражной лаборатории Сибирского федерального окружного центра по профилактике и борьбе со СПИД на основании анализа данных серологического скрининга на ВИЧ-инфекцию в СФО из отчетной статистической формы №4 «Сведения о результатах исследования крови на антитела к ВИЧ», утвержденной Постановлением Госкомстата России №30 от 05.05.1999 г., поступающей ежемесячно из 12 территорий округа.

#### **3.1. Результаты обследования населения СФО на антитела к ВИЧ в 2012-2014 гг.**

По данным формы №4 ФГСН в 2014 г. число лиц, обследованных на ВИЧ-инфекцию в СФО, составило 3 963 534 (табл.1), из них 174 367 иностранных граждан.

Охват населения СФО обследованием на ВИЧ в 2014 г. составил 20,5%, в 2013 г. – 20,3 %, в 2012 г. – 19,6 %. В разрезе территорий этот показатель варьирует от 15,1% в Республике Хакасия, 17,3% в Алтайском крае, 18,1% в Кемеровской области до 21,7% в Томской области, 23,2% в Красноярском крае, 23,7% в Омской области, 24,5% в Забайкальском крае.

Общий охват скринингом на антитела к ВИЧ в 2014 г. по сравнению с 2012 г. вырос незначительно, на 0,9%. Уменьшение скрининга на ВИЧ-инфекцию в сравнении с 2012г. отмечалось на шести территориях СФО: число обследованных снизилось в Красноярском крае на 0,4%, Омской области на 0,5%, Алтайском крае на 0,8%, Республике Алтай на 1,0%, Республике Хакасия на 1,2%, Забайкальском крае на 1,8%. Увеличение скрининга на ВИЧ-инфекцию было отмечено в республике Тыва на 0,3%, Кемеровской области на 1,0%, Республике Бурятия на 1,5%, Иркутской области на 1,8%, Томской области на 1,9%, Новосибирской области на 4,2%.

**Результаты обследования населения СФО на антитела к ВИЧ в 2012-2014 гг.**

| <b>Показатели</b>   | <b>2012 г.</b> | <b>2013 г.</b> | <b>2014 г.</b> |
|---|----------------|----------------|----------------|
| Обследовано лиц на ВИЧ-инфекцию                                 | 3 794 154      | 3 915 682      | 3 963 534      |
| Охват (%) обследованием на ВИЧ населения округа                 | 19,6           | 20,3           | 20,5           |
| Число положительных результатов в ИФА                           | 50 451         | 57 712         | 71 974         |
| Доля положительных ИФА от числа обследованных                   | 1,3            | 1,5            | 1,8            |
| Число положительных результатов в ИБ                            | 20 554         | 24 387         | 28 136         |
| Доля положительных результатов ИБ от числа положительных ИФА    | 41,0           | 42,3           | 39,1           |
| Доля положительных результатов ИБ от общего числа обследованных | 0,5            | 0,6            | 0,7            |

### **3.2. Особенности структуры обследованного населения СФО на ВИЧ-инфекцию**

В структуре всего обследованного населения округа в 2014 г. наибольший объем приходился на код 118 («прочие») – 33,4% (в 2013 г. – 31,7%; в 2012 г. – 30,4%), беременные (код 109) составляли 22,6% в 2014 г. (2013 г. – 23,6%; 2012 г. – 23,6%), лица, обследованные по клиническим показаниям (код 113) – 16,3% (2013 г. – 16,5%; 2012 г. – 16,7%), доноры (код 108) – 12,5% (2013 г. – 12,6%; 2012 г. – 13,1%). Наименьший удельный вес в структуре обследованных занимали потребители инъекционных наркотиков (ПИН) - код 102 - 1,8% (2013 г. – 1,8%; 2012 г. – 1,7%), обследованные при эпидемиологическом расследовании (код 120) – 1,0% (2013 г. – 0,9%; 2012 г. – 0,8%) и мужчины, вступающие в сексуальные отношения с мужчинами (МСМ) - код 103 – 0,01% (2013 г. – 0,01%; 2012 г. – 0,02%).

Таким образом, за период 2012-2014 гг. в структуре контингентов, обследованных на ВИЧ, не произошло существенных изменений; первое место занимали «прочие» (код 118), второе – беременные (код 109), третье – обследованные по клиническим показаниям (код 113).

### **3.3. Анализ скрининга на ВИЧ-инфекцию в разрезе территорий СФО в 2012-2014 гг.**

Анализ структуры скрининга на отдельных административных территориях по кодам обследуемых групп показал, что процент лиц, обследованных по коду «прочие», оказался выше среднего по округу (33,4%) в Томской области (45,2%), Новосибирской области (39,0%), Красноярском крае (44,8%), Алтайском крае (36,6%) и Республике Бурятия (37,1%); ниже среднего – в Забайкальском крае (17,8%), Омской области (22,8%), Кемеровской области (27,0%), Иркутской области (31,6%), Республиках Хакасия (26,3%), Тыва (18,3%), Алтай (20,5%).

Доля обследованных беременных на отдельно взятых территориях составляла: 23,5% в Омской области, 24,0% в Алтайском крае, 24,4% в Республике Алтай, 24,5% в Республике Бурятия, 24,9% в Новосибирской области, 25,2% в Иркутской области, , 27,0% в Республике

Хакасия, 27,5% в Республике Тыва, на остальных территориях этот показатель был ниже или равен среднему по округу (22,6%).

Наиболее часто по клиническим показаниям население обследовалось в Забайкальском крае (29,7%), Томской области (21,9%), Омской области (26,5%), в Республиках Хакасия (22,0%) и Алтай (23,7%); редко - в Новосибирской области (2,1%). Доноры в структуре обследований составили: 13,5% в Новосибирской области, 15,8% в Кемеровской области, 18,6% в Алтайском крае, 16,2% в Республике Тыва, на остальных территориях доля доноров в общей структуре скрининга была меньше или равна средней по округу (12,5%).

### 3.4. Результаты освидетельствования на ВИЧ лиц из групп риска за 2012-2014 гг.

В уязвимых группах, потребители инъекционных наркотиков (ПИН), больные инфекциями, передающимися половым путем (ИППП), МСМ и лица, находящиеся в местах лишения свободы в 2014 г. наблюдалось снижение охвата обследованием на антитела к ВИЧ от общего числа обследованных в СФО на 1,7% по сравнению с 2012 г (рис.1). В 2014 г. этот показатель составил 8,6% (в 2013 г. – 9,7%; в 2012 г. – 10,3%). В группах МСМ и ПИН охват тестированием на ВИЧ-инфекцию остался на уровне 2012 г. и составил 0,01% и 1,8%. соответственно. Среди лиц, находящихся в местах лишения свободы и больных с ИППП произошло незначительное снижение числа обследованных на 0,5% и 1,2% соответственно. Снижение процента охвата в группах риска от общего числа обследованных произошло на всех 12 территориях. По сравнению с 2012 г. этот показатель снизился на 4,8% в Красноярском крае, на 3,5% в Республике Тыва, на 2,7% в Томской области и на 2,5% в Республике Бурятия.

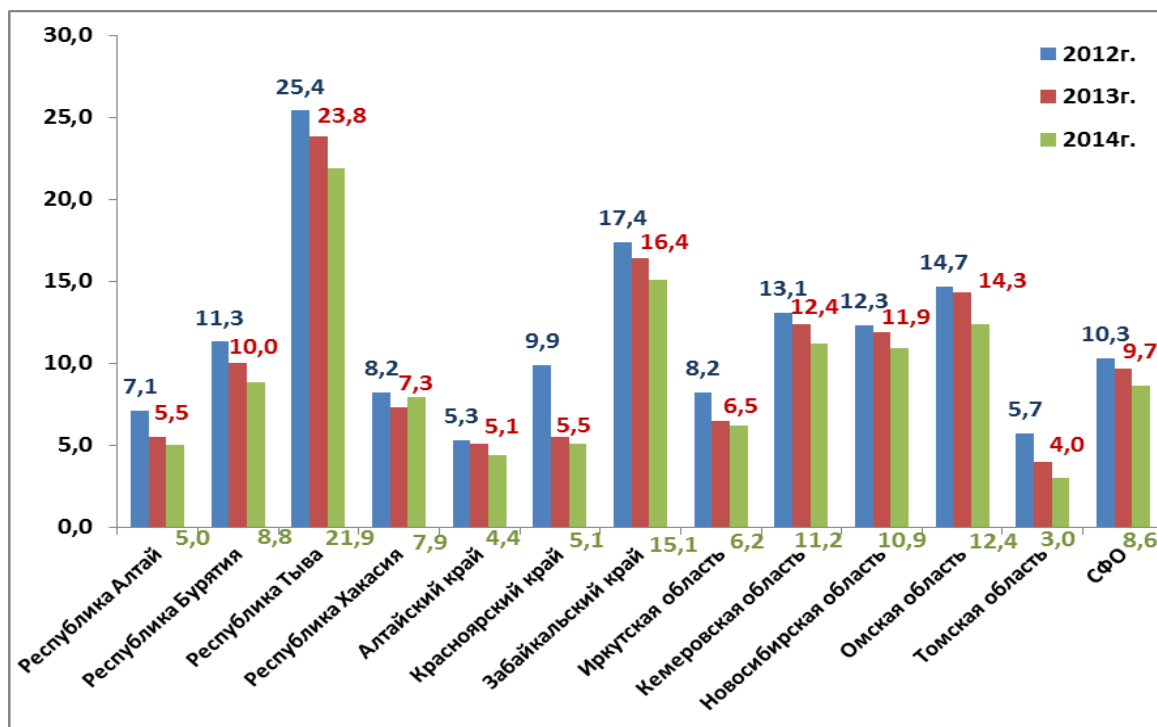


Рис.1. Результаты охвата обследованием на антитела к ВИЧ групп риска в СФО за 2012-2014 гг. (%)



Доля (%) положительных результатов в ИФА от общего числа обследованных в среднем по СФО в течение анализируемого периода нарастала от 1,3% в 2012 г. до 1,8% в 2014 г.

### 3.5. Данные выявляемости ВИЧ в Сибирском федеральном округе

Средний показатель выявляемости (% положительных результатов в иммуноблоте (ИБ) от числа обследованных) в среднем по СФО вырос с 0,5% до 0,7% в 2014 г. По отдельным территориям этот показатель существенно не изменился, за исключением: Омской области – 0,6% (+0,4%) и Томской области – 0,8% (+0,6%). Данный показатель варьирует от 0,03% в Республике Тыва до 1,1% в Новосибирской и 1,4% в Кемеровской областях.

При анализе эффективности скрининга по отдельным группам (по кодам формы № 4) в СФО в целом, как и в предыдущие годы, наибольшее число ВИЧ-инфицированных в 2014 г. выявлено в группе обследованных по коду 120 – 7,6% (2012 г. – 9,4%; 2013 г. – 7,3%). Показатель выявляемости среди наркопотребителей (код 102) в 2014 г. составил 6,5% (2012 г. – 4,2%; 2013 г. – 5,7%), в группе лиц, находящихся в местах лишения свободы (код 112) – 3,7% (2012 г. – 3,5%; 2013 г. – 3,2%). Стабильно высоким уровнем выявляемости был в группе МСМ (код 103) – 6,4% (2012 г. – 3,0%; 2013 г. – 8,2%). Таким образом, наибольшая выявляемость ВИЧ отмечена в группах, с невысоким охватом обследования. Это лица из очагов эпидемиологических расследований – «контактные», больные наркоманией и лица, находящиеся в местах лишения свободы.

Одним из критериев качества проводимой диагностики ВИЧ-инфекции по-прежнему остается подтверждение ИФА-положительных проб в реакции иммуноблоттинга (рис.2). Данный показатель в СФО в 2014 г. составил 39,1% (2012 г. – 41,0%; 2013 г. – 42,3%). Довольно высокая доля подтверждения результатов ИФА в ИБ (>75,0%) была отмечена за весь период наблюдения в Республиках Алтай, Хакасия и Томской области. В Забайкальском крае высокие показатели подтверждаемости получены в 2013-2014 гг. Низкие показатели подтверждаемости за 2013-2014 гг. отмечены в Республике Тыва и Красноярском крае за весь период наблюдения.

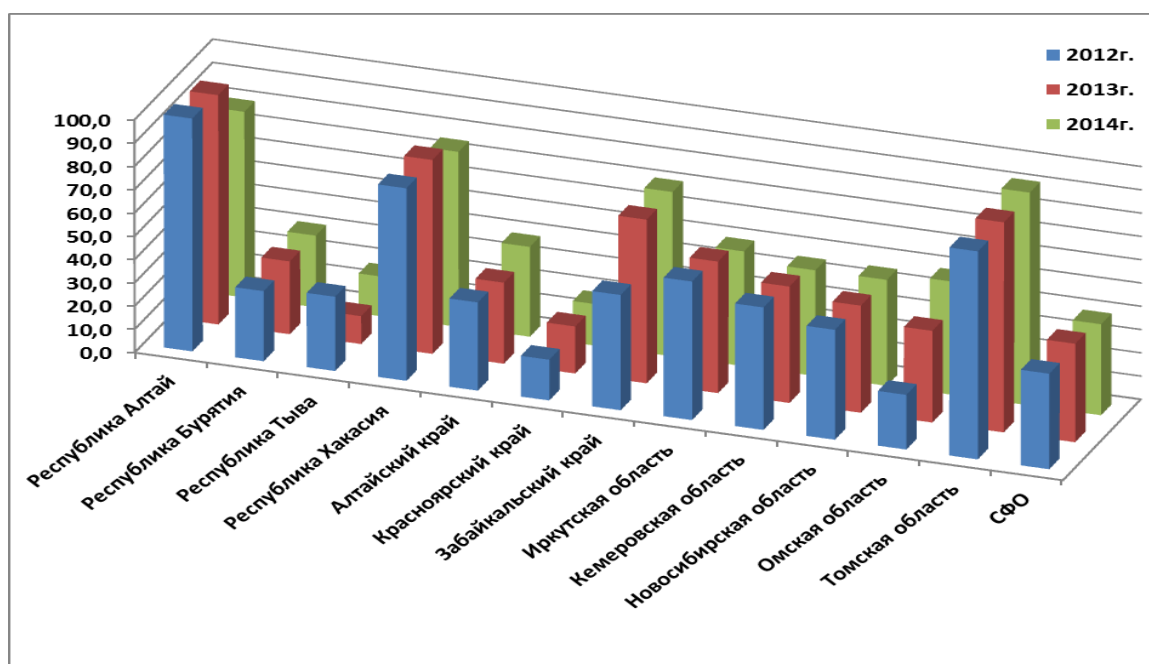


Рис. 2. Доля подтвержденных ИФА-положительных проб в реакции иммуноблоттинга в СФО в 2012-2014 гг.(%)

Высокий удельный вес подтвержденных ИФА в реакции ИБ отмечен в следующих группах: больные ИППП – 48,1% (2012 г. – 46,4%; 2013 г. – 50,5%); гомо-бисексуалисты – 46,0% (2012 г. – 26,6%; 2013 г. – 64,3%); больные наркоманией – 45,5% (2012 г. – 41,1%; 2013 г. – 46,3%); лица, обследованные по клиническим показаниям – 41,1% (2012 г. – 39,1%; 2013 г. – 44,1%); доноры – 38,8% (2012 г. – 39,2%; 2013 г. – 42,6%); находящиеся в местах лишения свободы – 38,1% (2012 г. – 52,2%; 2013 г. – 45,6%); лица, обследованные при эпидемиологическом расследовании – 36,8% (2012 г. – 45,3%; 2013 г. – 38,3%), прочие – 36,5% (2012 г. – 35,0%; 2013 г. – 40,2%).

#### 4. Заключение

- В Сибирском федеральном округе сохраняется тенденция к росту заболеваемости ВИЧ-инфекцией. Доля пораженных лиц с ВИЧ-инфекцией достигла 0,7% от населения СФО. Показатель заболеваемости ВИЧ-инфекцией составлял 135,7 в 2014 г.
- Парентеральный путь передачи ВИЧ-инфекции снижается, но остаётся основным в 53,5% случаях.
- В структуре ВИЧ-инфицированных лиц в СФО преобладают мужчины старших возрастных категорий 30-39 лет – 80,0%.
- В 2014 г. увеличился удельный вес пациентов в стадии СПИД в СФО до 4,4%.
- Кумулятивная летальность от ВИЧ-инфекции в СФО выросла и составила 16,7%.
- Охват населения обследованием на ВИЧ в СФО увеличился до 20,5% в 2014 г., а лиц из группы риска снизился до 8,6%; при этом выявляемость среди населения 0,7%, а в группе риска 2,7% против 2,3% в 2013 г.
- В дальнейшем в СФО прогнозируется тенденция к росту заболеваемости ВИЧ-инфекцией (крайне неравномерному среди субъектов округа) и увеличению числа умерших.

**Таким образом,** тенденциями последних лет являются изменения ведущих факторов риска и путей заражения ВИЧ, а также полового и возрастного состава больных:

- увеличивается значимость полового пути заражения ВИЧ;
- нарастает удельный вес женщин среди больных ВИЧ-инфекцией, и как следствие этого – увеличение числа детей с перинатальным контактом по ВИЧ-инфекции;
- регистрируется рост заболеваемости в более старших возрастных группах по сравнению с предыдущими годами наблюдения, что может быть следствием выявления лиц, инфицированных в более молодом возрасте, и истинным ростом распространения заболевания среди более старшего населения.

В рамках скрининга по ВИЧ-инфекции в СФО, как и в РФ ежегодно обследуется большой процент населения. Однако, общее число обследованных среди настоящих уязвимых контингентов (наркоманов, гомосексуалистов, больных ИППП) в СФО из года в год постоянно и существенно снижается.

Положительной тенденцией при тестировании на ВИЧ в СФО является увеличение выявляемости антител к ВИЧ как среди основной популяции (с 0,5% в 2012 г. до 0,7% в 2014 г.), так и среди лиц из групп риска (с 1,9% в 2012 г. до 2,7% в 2014 г.).

## **5. Рекомендации**

Для осуществления эффективной стратегии по противодействию ВИЧ-инфекции необходимо не увеличивать объемы тестирования, а оптимизировать систему по скринингу. Для чего особое внимание должно быть обращено на подбор и привлечение к тестированию истинных лиц из групп риска, повышение роли медицинских работников ЛПО всех форм собственности, а также используя для этой цели обучающие программы и проекты НКО. Необходимо использовать данные серологических исследований при оценке эпидситуации и эффективности скрининга.

## **6. Приложения**

**6.1. Информация об эпидемической ситуации по ВИЧ-инфекции в Сибирском федеральном округе за 2012 -2013 гг.\***

| Регион                 | в 2013 г.    |                                       | в 2012 г.    |                                       | кумулятивное число на 01.01.2014г. |                                       | кумулятивное число на 01.01.2013г. |                                       | дети, рожденные ВИЧ-инф. матерями в 2013 г. |                                     |   | дети, рожденные ВИЧ-инф. матерями в 2012 г. |                                     |   | умерло всего в 2013 г. |                                     | умерло всего в 2012 г. |                                    |
|------------------------|--------------|---------------------------------------|--------------|---------------------------------------|------------------------------------|---------------------------------------|------------------------------------|---------------------------------------|---|-------------------------------------|---|---|-------------------------------------|---|------------------------|-------------------------------------|------------------------|------------------------------------|
|                        | абс. число   | показатель на 100 000 жителей региона | абс. число   | показатель на 100 000 жителей региона | абс. число                         | показатель на 100 000 жителей региона | абс. число                         | показатель на 100 000 жителей региона | в 2013г.                                    | кумулятивное число на 01.01.2014 г. | дети с подтвержденным диагнозом ВИЧ-инфекция на 01.01.2014 г. | в 2012 г.                                   | кумулятивное число на 01.01.2013 г. | дети с подтвержденным диагнозом ВИЧ-инфекция на 01.01.2013 г. | в 2013 г.              | кумулятивное число на 01.01.2014 г. | в 2012 г.              | кумулятивное число на 01.01.2013г. |
|                        | 1            | 2                                     | 3            | 4                                     | 5                                  | 6                                     | 7                                  | 8                                     | 9   | 10                                  | 11  | 12  | 13                                  | 14  | 15                     | 16                                  | 17                     | 18                                 |
| <b>Сибирский округ</b> | <b>23089</b> | <b>119,9</b>                          | <b>18618</b> | <b>96,0</b>                           | <b>157129</b>                      | <b>816,1</b>                          | <b>130363</b>                      | <b>672,3</b>                          | <b>3352</b>                                 | <b>21075</b>                        | <b>1479</b>   | <b>2982</b>                                 | <b>17780</b>                        | <b>1268</b>   | <b>4738</b>            | <b>25303</b>                        | <b>4089</b>            | <b>20598</b>                       |
| в том числе:           |              |                                       |              |                                       |                                    |                                       |                                    |                                       |   |                                     |   |   |                                     |   |                        |                                     |                        |                                    |
| Республика Алтай       | 64           | 30,7                                  | 49           | 23,3                                  | 359                                | 172,2                                 | 277                                | 131,5                                 | 10  | 69                                  | 4   | 15  | 59                                  | 0   | 7                      | 36                                  | 1                      | 29                                 |
| Республика Бурятия     | 542          | 55,8                                  | 492          | 50,6                                  | 5585                               | 574,7                                 | 4949                               | 509,4                                 | 112   | 912                                 | 65  | 115   | 844                                 | 59  | 148                    | 1369                                | 164                    | 1252                               |
| Республика Тыва        | 14           | 4,5                                   | 15           | 4,9                                   | 103                                | 33,2                                  | 58                                 | 18,8                                  | 3   | 12                                  | 0   | 3   | 9                                   | 0   | 3                      | 16                                  | 3                      | 13                                 |
| Республика Хакасия     | 100          | 18,8                                  | 185          | 34,8                                  | 643                                | 120,7                                 | 543                                | 102                                   | 25  | 123                                 | 6   | 16  | 98                                  | 6   | 11                     | 94                                  | 12                     | 83                                 |
| Алтайский край         | 2005         | 83,3                                  | 1830         | 76,0                                  | 16573                              | 688,5                                 | 14596                              | 606,4                                 | 375   | 2185                                | 157   | 320   | 1810                                | 140   | 793                    | 2857                                | 377                    | 2064                               |
| Красноярский край      | 2688         | 95,0                                  | 2059         | 71,2                                  | 19105                              | 675,3                                 | 14987                              | 517,9                                 | 371   | 5487                                | 118   | 276   | 2115                                | 115   | 509                    | 2673                                | 431                    | 2166                               |
| Иркутская область      | 3260         | 134,6                                 | 3262         | 134,3                                 | 40635                              | 1677,7                                | 37125                              | 1528,6                                | 844   | 7373                                | 522   | 774   | 6529                                | 461   | 1136                   | 8032                                | 1371                   | 6896                               |
| Кемеровская область    | 5954         | 217,1                                 | 6035         | 294,3                                 | 36510                              | 1331,3                                | 29702                              | 1448,3                                | 808   | 4369                                | 334   | 796   | 3561                                | 277   | 1114                   | 6439                                | 1032                   | 5325                               |
| Новосибирская область  | 3795         | 140,0                                 | 3051         | 113,5                                 | 21110                              | 779,1                                 | 16592                              | 617,5                                 | 449   | 1943                                | 168   | 423   | 1493                                | 126   | 584                    | 1827                                | 411                    | 1243                               |
| Омская область         | 2221         | 112,4                                 | 840          | 42,5                                  | 7657                               | 387,4                                 | 5319                               | 269,1                                 | 168   | 586                                 | 45  | 114   | 418                                 | 27  | 203                    | 646                                 | 125                    | 443                                |
| Томская область        | 2020         | 189,8                                 | 338          | 32,0                                  | 4002                               | 376,0                                 | 1794                               | 169,6                                 | 95  | 339                                 | 30  | 45  | 244                                 | 24  | 81                     | 360                                 | 49                     | 279                                |
| Забайкальский край     | 426          | 38,1                                  | 462          | 41,7                                  | 4847                               | 442,6                                 | 4421                               | 399,3                                 | 92  | 677                                 | 30  | 85  | 600                                 | 33  | 149                    | 954                                 | 113                    | 805                                |

\* Информация представлена по данным экспресс-информаций из регионов СФО на 01.01.2014 г

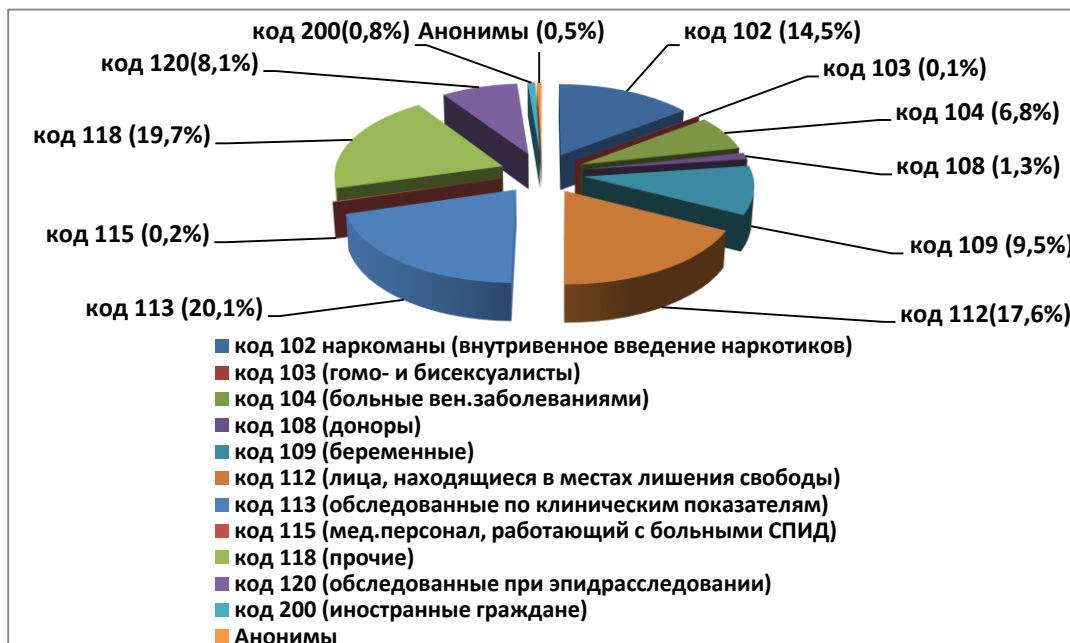
**6.2. Информация об эпидемической ситуации по ВИЧ-инфекции в Сибирском федеральном округе за 2013 -2014 гг.\***

| Регион                 | в 2013 г.**  |                                       | в 2014 г.**  |                                       | кумулятивное число на 01.01.2014г.** |                                       | кумулятивное число на 01.01.2015г.** |                                       | дети, рожденные ВИЧ-инф. матерями в 2013 г.* |                                     |   | дети, рожденные ВИЧ-инф. матерями в 2014 г. * |                                     |   |
|------------------------|--------------|---------------------------------------|--------------|---------------------------------------|--------------------------------------|---------------------------------------|--------------------------------------|---------------------------------------|--|-------------------------------------|---|---|-------------------------------------|---|
|                        | абс. число   | показатель на 100 000 жителей региона | абс. число   | показатель на 100 000 жителей региона | абс. число                           | показатель на 100 000 жителей региона | абс. число                           | показатель на 100 000 жителей региона | в 2013г.                                     | кумулятивное число на 01.01.2014 г. | дети с подтвержденным диагнозом ВИЧ-инфекция на 01.01.2014 г. | в 2014 г.                                     | кумулятивное число на 01.01.2015 г. | дети с подтвержденным диагнозом ВИЧ-инфекция на 01.01.2015 г. |
|                        | 1            | 2                                     | 3            | 4                                     | 5                                    | 6                                     | 7                                    | 8                                     | 9  | 10                                  | 11  | 12  | 13                                  | 14  |
| <b>Сибирский округ</b> | <b>23089</b> | <b>119,9</b>                          | <b>26171</b> | <b>135,7</b>                          | <b>15747</b>                         | <b>816,3</b>                          | <b>18330</b>                         | <b>948,4</b>                          | <b>3352</b>                                  | <b>21075</b>                        | <b>1479</b>   | <b>3624</b>                                   | <b>24702</b>                        | <b>1755</b>   |
| <b>в том числе:</b>    |              |                                       |              |                                       | <b>0</b>                             |                                       | <b>9</b>                             |                                       |  |                                     |   |   |                                     |   |
| Республика Алтай       | 64           | 30,4                                  | 95           | 45,2                                  | 359                                  | 170,7                                 | 454                                  | 215,9                                 | 10   | 69                                  | 4   | 7   | 76                                  | 6   |
| Республика Бурятия     | 542          | 55,8                                  | 557          | 57,2                                  | 5926                                 | 609,8                                 | 6521                                 | 669,6                                 | 112  | 912                                 | 65  | 135   | 1047                                | 69  |
| Республика Тыва        | 14           | 4,5                                   | 20           | 6,4                                   | 103                                  | 33,2                                  | 123                                  | 39,2                                  | 3  | 12                                  | 0   | 3   | 15                                  | 0   |
| Республика Хакасия     | 100          | 18,8                                  | 124          | 23,2                                  | 643                                  | 120,7                                 | 767                                  | 143,8                                 | 25   | 123                                 | 6   | 21  | 144                                 | 7   |
| Алтайский край         | 2005         | 83,3                                  | 2702         | 112,6                                 | 16573                                | 688,5                                 | 19241                                | 802,1                                 | 375  | 2185                                | 157   | 390   | 2575                                | 197   |
| Красноярский край      | 2688         | 95,1                                  | 3696         | 129,8                                 | 19105                                | 675,3                                 | 22780                                | 800,3                                 | 371  | 2487                                | 118   | 430   | 2919                                | 129   |
| Иркутская область      | 3260         | 134,6                                 | 3602         | 148,9                                 | 40635                                | 1677,7                                | 43944                                | 1817,1                                | 844  | 7373                                | 522   | 762   | 8136                                | 564   |
| Кемеровская область    | 5954         | 217,1                                 | 6534         | 238,3                                 | 36510                                | 1331,3                                | 43044                                | 1569,5                                | 808  | 4369                                | 334   | 860   | 5229                                | 413   |
| Новосибирская область  | 3795         | 140,0                                 | 4105         | 151,5                                 | 21110                                | 779,1                                 | 25194                                | 929,8                                 | 449  | 1943                                | 168   | 506   | 2449                                | 210   |
| Омская область         | 2221         | 112,4                                 | 2630         | 133,2                                 | 7657                                 | 387,4                                 | 10286                                | 521,1                                 | 168  | 586                                 | 45  | 253   | 839                                 | 73  |
| Томская область        | 2020         | 189,8                                 | 1733         | 162,0                                 | 4002                                 | 376,1                                 | 5735                                 | 535,9                                 | 95   | 339                                 | 30  | 172   | 511                                 | 47  |
| Забайкальский край     | 426          | 38,9                                  | 373          | 34,2                                  | 4847                                 | 442,6                                 | 5220                                 | 478,7                                 | 92   | 677                                 | 30  | 85  | 762                                 | 40  |

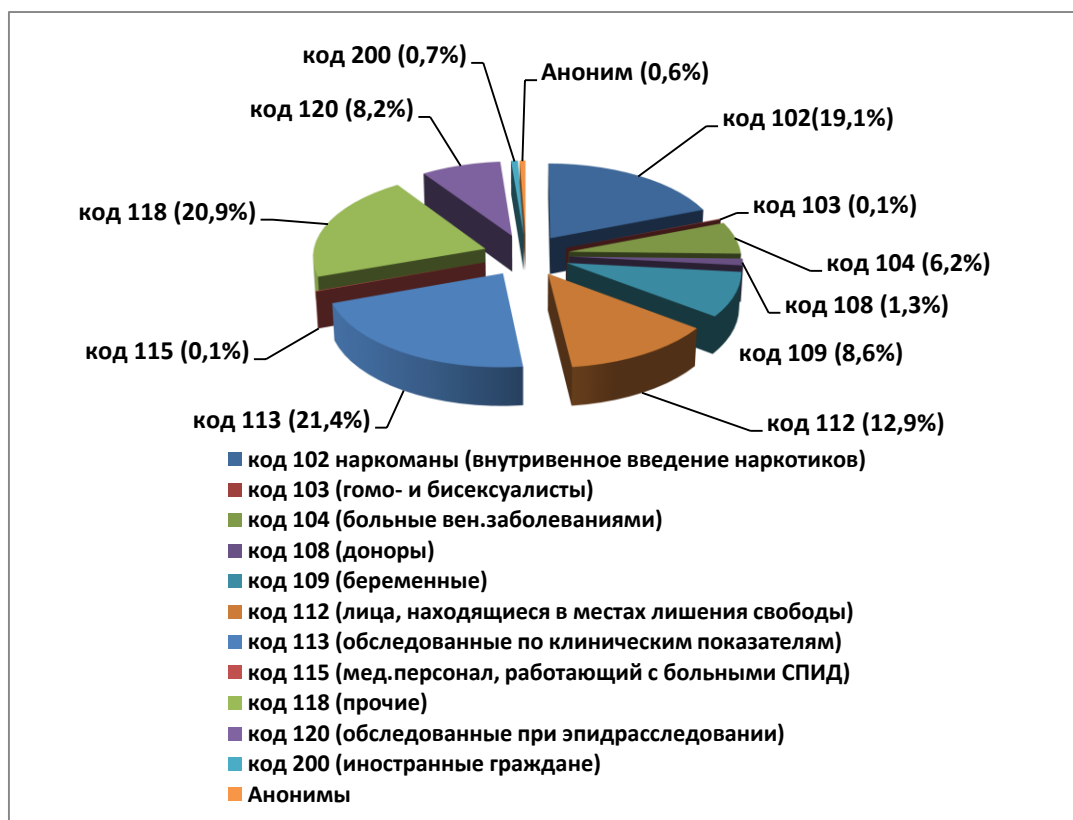
\* Информация представлена по данным экспресс-информаций из регионов СФО на 01.01.2015 г

\*\* Информация представлена по данным годовых отчетов из регионов 2013-2014 гг.

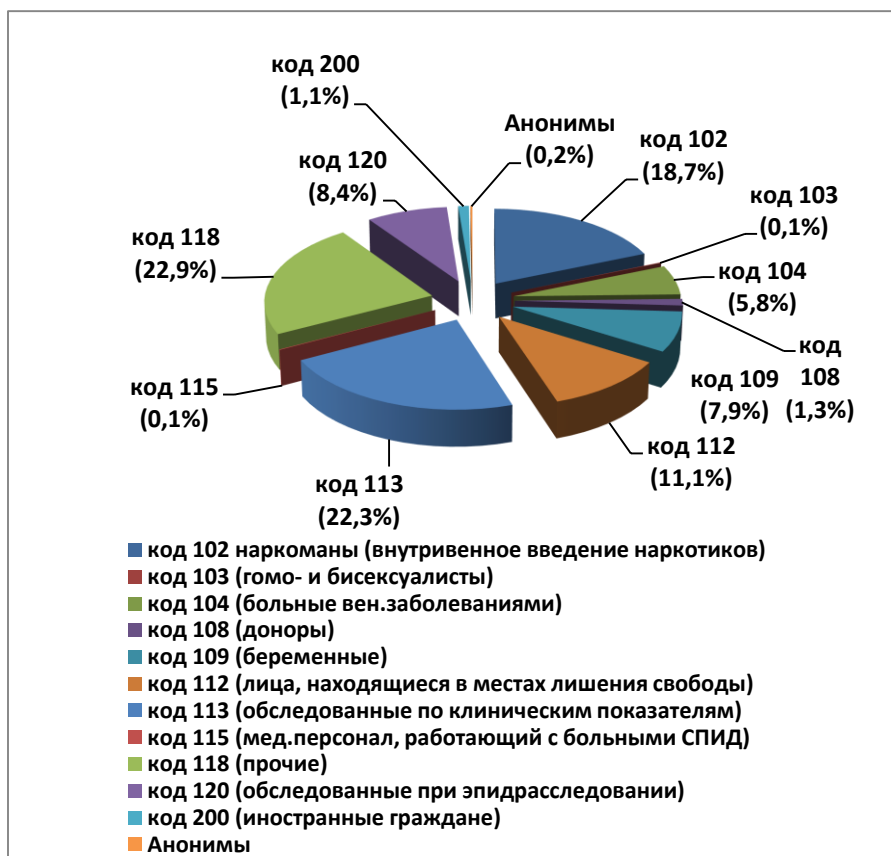
### 6.3. Структура ВИЧ-инфицированных в Сибирском федеральном округе в разрезе контингентов в 2012-2014 гг.



2012 год



2013 год



2014 год



**6.4. Предполагаемый период заболевания ВИЧ-инфицированных в регионах СФО в 2014 г. (давность заболевания)**

| Регион                | 1 год       |             | 2 года      |             | 3 года      |             | 4 года      |             | 5 лет       |            | 6 лет и более |            | нет данных  |             | ИТОГО        |
|-----------------------|-------------|-------------|-------------|-------------|-------------|-------------|-------------|-------------|-------------|------------|---------------|------------|-------------|-------------|--------------|
|                       | абс. число  | уд.вес      | абс. число  | уд.вес      | абс. число  | уд.вес      | абс. число  | уд.вес      | абс. число  | уд.вес     | абс. число    | уд.вес     | абс. число  | уд.вес      |              |
| Республика Алтай      | 15          | 15,8        | 46          | 48,4        | 9           | 9,5         | 1           | 1,0         | 9           | 9,5        | 7             | 7,4        | 8           | 8,4         | 95           |
| Республика Бурятия    | 103         | 18,5        | 89          | 16,0        | 47          | 8,4         | 37          | 6,6         | 26          | 4,7        | 248           | 44,5       | 7           | 1,3         | 557          |
| Республика Тыва       | 9           | 45,0        | 4           | 20,0        | 4           | 20,0        | 0           | 0,0         | 1           | 5,0        | 2             | 10,0       | 0           | 0,0         | 20           |
| Республика Хакасия    | 53          | 42,7        | 19          | 15,3        | 10          | 8,1         | 8           | 6,5         | 8           | 6,5        | 8             | 6,5        | 18          | 14,5        | 124          |
| Алтайский край        | 219         | 11,2        | 514         | 26,3        |             |             | 817         | 41,7        |             |            | 407           | 20,8       |             |             | 1957         |
| Красноярский край     | 1796        | 48,6        | 254         | 6,9         | 187         | 5,1         | 105         | 2,8         | 60          | 1,6        |               |            | 1294        | 35,0        | 3696         |
| Иркутская область     | 709         | 19,7        | 668         | 18,5        | 469         | 13,0        | 358         | 9,9         | 312         | 8,7        | 483           | 13,4       | 603         | 16,7        | 3602         |
| Кемеровская область   | 1060        | 16,2        | 1368        | 21,0        | 757         | 11,6        | 543         | 8,3         | 413         | 6,3        | 545           | 8,3        | 1848        | 28,3        | 6534         |
| Новосибирская область | 42          | 1,0         | 1826        | 44,9        | 1084        | 26,7        | 469         | 11,5        | 235         | 5,8        | 365           | 9,0        | 42          | 1,0         | 4063         |
| Омская область        | 599         | 33,0        | 751         | 41,5        | 299         | 16,5        | 96          | 5,3         | 53          | 2,9        | 15            | 0,8        | 0           | 0,0         | 1813         |
| Томская область       | 367         | 33,8        | 191         | 17,6        | 69          | 6,3         | 52          | 4,8         | 35          | 3,2        | 79            | 7,3        | 293         | 27,0        | 1086         |
| Забайкальский край    | 85          | 30,9        | 43          | 15,6        | 18          | 6,5         | 9           | 3,3         | 22          | 8,0        | 78            | 28,4       | 2           | 0,7         | 275          |
| <b>СФО</b>            | <b>5057</b> | <b>21,2</b> | <b>5773</b> | <b>24,2</b> | <b>2953</b> | <b>12,4</b> | <b>2495</b> | <b>10,5</b> | <b>1174</b> | <b>4,9</b> | <b>2237</b>   | <b>9,4</b> | <b>4115</b> | <b>17,3</b> | <b>23822</b> |

### 6.5. Прогнозирование эпидемической ситуации по ВИЧ-инфекции на 2015 год

| Регион                | Прирост/снижение заболеваемости (%)<br>с 2013 на 2014 г. | Доверительные<br>границы<br>показателей<br>заболеваемости на<br>конец 2014г. | Тенденции развития эпидемии<br>(по итогам 2010-2014 гг.) |
|-----------------------|--|--|--|
| Республика Алтай      | 25,8   | 52,3 ÷ 42,7  | Выраженная тенденция к росту<br>T = 25,8                 |
| Республика Бурятия    | 2,8  | 58,43 ÷ 63,43  | Выраженная тенденция к росту<br>T = 6,03                 |
| Республика Тыва       | 42,9   | 4,7 ÷ 7,5  | Выраженная тенденция к росту<br>T = 8,7                  |
| Республика Хакасия    | 24   | 25,1 ÷ 29,7  | Выраженная тенденция к росту<br>T = 8,4                  |
| Алтайский край        | 34,8   | 110,3 ÷ 114,7  | Умеренная тенденция к росту<br>T = 13,1                  |
| Красноярский край     | 37,5   | 139,5 ÷ 135,1  | Выраженная тенденция к росту<br>T = 22,0                 |
| Иркутская область     | 10,5   | 153,8 ÷ 158,8  | Умеренная тенденция к росту<br>T = 7,03                  |
| Кемеровская область   | 9,7  | 283,1 ÷ 289,5  | Выраженная тенденция к росту<br>T = 12,9                 |
| Новосибирская область | 8,2  | 154,9 ÷ 159,7  | Выраженная тенденция<br>T = 8,5                          |
| Омская область        | 74,2   | 145,0 ÷ 150,4  | Выраженная тенденция<br>T=30,9                           |
| Томская область       | -14,2  | 217,1 ÷ 226,1  | Выраженная тенденция к росту<br>T = 54,1                 |
| Забайкальский край    | -12,4  | 2,3 ÷ 3,3  | Умеренная тенденция к росту<br>T = 3,1                   |
| <b>СФО</b>            | <b>13,3</b>  | <b>149,6 ÷ 147,8</b>   | <b>Выраженная тенденция к росту<br/>T = 15,5</b>         |

**6.6. Результаты обследования населения на антитела к ВИЧ за 2012 год  
в регионах Сибирского федерального округа  
(данные статистической отчетной формы № 4)**

| Территория               | Обследо-<br>вано лиц | Доля<br>обследован-<br>ных от<br>всего<br>населения<br>региона | «+»<br>результат<br>в ИФА | Доля<br>«+»ИФА<br>от общего<br>числа<br>обследован-<br>ных | «+»результат<br>в ИБ | Доля<br>«+»ИБ<br>от общего<br>числа<br>обследован-<br>ных | Доля<br>«+»ИБ<br>от числа<br>«+»ИФА |
|--------------------------|----------------------|--|---------------------------|--|----------------------|---|-------------------------------------|
| Республика<br>Алтай      | 43086                | 20,4   | 49                        | 0,1  | 49                   | 0,1   | 100,0                               |
| Республика<br>Бурятия    | 169342               | 17,6   | 2171                      | 1,3  | 654                  | 0,4   | 30,1                                |
| Республика<br>Тыва       | 62046                | 19,8   | 47                        | 0,1  | 15                   | 0,02  | 31,9                                |
| Республика<br>Хакасия    | 86724                | 16,3   | 104                       | 0,1  | 86                   | 0,1   | 82,7                                |
| Алтайский<br>край        | 399613               | 16,5   | 4819                      | 1,2  | 1824                 | 0,5   | 37,9                                |
| Красноярский<br>край     | 684287               | 23,6   | 11165                     | 1,6  | 1954                 | 0,3   | 17,5                                |
| Забайкальский<br>край    | 291155               | 26,3   | 865                       | 0,3  | 428                  | 0,1   | 49,5                                |
| Иркутская<br>область     | 475884               | 19,0   | 6824                      | 1,4  | 4063                 | 0,9   | 59,5                                |
| Кемеровская<br>область   | 472315               | 17,1   | 11478                     | 2,4  | 6035                 | 1,3   | 52,6                                |
| Новосибирская<br>область | 423652               | 15,8   | 8930                      | 2,1  | 4223                 | 1,0   | 47,2                                |
| Омская<br>область        | 479191               | 24,2   | 3570                      | 0,7  | 840                  | 0,2   | 23,5                                |
| Томская<br>область       | 206860               | 19,8   | 429                       | 0,2  | 383                  | 0,2   | 89,3                                |
| <b>СФО</b>               | <b>3794154</b>       | <b>19,6</b>  | <b>50451</b>              | <b>1,3</b>   | <b>20554</b>         | <b>0,5</b>  | <b>41,0</b>                         |

**6.7. Результаты обследования населения на антитела к ВИЧ за 2013 год  
в регионах Сибирского федерального округа  
(данные статистической отчетной формы № 4)**

| Территория            | Обследовано лиц | Доля обследованных от всего населения региона(%) | «+» результат в ИФА | Доля «+»ИФА от общего числа обследованных (%) | «+»результат в ИБ | Доля «+»ИБ от общего числа обследованных (%) | Доля «+»ИБ от числа «+»ИФА(%) |
|-----------------------|-----------------|--|---------------------|---|-------------------|--|-------------------------------|
| Республика Алтай      | 39101           | 18,8   | 65                  | 0,2   | 64                | 0,2  | 98,5                          |
| Республика Бурятия    | 171966          | 17,7   | 2330                | 1,4   | 730               | 0,4  | 31,3                          |
| Республика Тыва       | 67191           | 21,7   | 117                 | 0,2   | 14                | 0,02   | 12,0                          |
| Республика Хакасия    | 86319           | 16,2   | 120                 | 0,13  | 100               | 0,1  | 83,3                          |
| Алтайский край        | 415877          | 17,3   | 5756                | 1,4   | 2005              | 0,5  | 34,8                          |
| Красноярский край     | 667647          | 23,6   | 12437               | 1,9   | 2518              | 0,4  | 20,2                          |
| Забайкальский край    | 295294          | 26,9   | 606                 | 0,2   | 426               | 0,1  | 70,3                          |
| Иркутская область     | 467456          | 19,3   | 5953                | 1,3   | 3365              | 0,7  | 56,5                          |
| Кемеровская область   | 484727          | 17,6   | 11901               | 2,5   | 5954              | 1,2  | 50,0                          |
| Новосибирская область | 500974          | 18,6   | 11266               | 2,2   | 5182              | 1,0  | 46,0                          |
| Омская область        | 499873          | 25,9   | 5453                | 1,1   | 2148              | 0,4  | 39,4                          |
| Томская область       | 219257          | 20,7   | 2337                | 1,1   | 2109              | 1,0  | 90,2                          |
| <b>СФО</b>            | <b>3915682</b>  | <b>20,3</b>                                      | <b>57712</b>        | <b>1,5</b>                                    | <b>24387</b>      | <b>0,6</b>                                   | <b>42,3</b>                   |

**6.8. Результаты обследования населения на антитела к ВИЧ за 2014 год  
в регионах Сибирского федерального округа  
(данные статистической отчетной формы № 4)**

| Территория            | Обследовано лиц | Доля обследованных от всего населения региона(%) | «+» результат в ИФА | Доля «+»ИФА от общего числа обследованных (%) | «+»результат в ИБ | Доля «+»ИБ от общего числа обследованных (%) | Доля «+»ИБ от числа «+»ИФА(%) |
|-----------------------|-----------------|--|---------------------|---|-------------------|--|-------------------------------|
| Республика Алтай      | 41030           | 19,4   | 114                 | 0,3   | 91                | 0,2  | 79,8                          |
| Республика Бурятия    | 186341          | 19,1   | 2397                | 1,3   | 738               | 0,4  | 30,8                          |
| Республика Тыва       | 64139           | 20,1   | 117                 | 0,2   | 20                | 0,03   | 17,1                          |
| Республика Хакасия    | 80561           | 15,1   | 165                 | 0,2   | 124               | 0,2  | 75,2                          |
| Алтайский край        | 414920          | 17,3   | 7127                | 1,7   | 2748              | 0,7  | 38,6                          |
| Красноярский край     | 662383          | 23,2   | 19307               | 2,9   | 3449              | 0,5  | 17,9                          |
| Забайкальский край    | 267173          | 24,5   | 528                 | 0,2   | 373               | 0,1  | 70,6                          |
| Иркутская область     | 504044          | 20,8   | 7379                | 1,5   | 3636              | 0,7  | 49,3                          |
| Кемеровская область   | 496734          | 18,1   | 14370               | 2,9   | 6527              | 1,3  | 45,4                          |
| Новосибирская область | 545630          | 20,0   | 12988               | 2,4   | 5909              | 1,1  | 45,5                          |
| Омская область        | 468642          | 23,7   | 5412                | 1,2   | 2630              | 0,6  | 48,6                          |
| Томская область       | 231937          | 21,7   | 2070                | 0,9   | 1891              | 0,8  | 91,4                          |
| <b>СФО</b>            | <b>3963534</b>  | <b>20,5</b>                                      | <b>71974</b>        | <b>1,8</b>                                    | <b>28136</b>      | <b>0,7</b>                                   | <b>39,1</b>                   |

**6.9. Доля обследованных групп риска от общего числа обследованных на антитела к ВИЧ в 2012 году по территориям СФО (данные статистической отчетной формы № 4)**

| Территория            | Всего обследовано | Обследовано по коду (102+103+104+112) | % охвата групп риска от общего числа обследованных | Доля «+» ИБ среди обследованных по коду (102+103+104+112) | Доля «+» ИБ от числа «+» ИФА среди обследованных по коду (102+103+104+112) |
|-----------------------|-------------------|---------------------------------------|--|---|--|
| Республика Алтай      | 43086             | 3080                                  | 7,1  | 0,3   | 100,0  |
| Республика Бурятия    | 169342            | 19161                                 | 11,3   | 0,8   | 25,9   |
| Республика Тыва       | 62046             | 15755                                 | 25,4   | 0,04  | 41,2   |
| Республика Хакасия    | 86724             | 7095                                  | 8,2  | 0,4   | 93,5   |
| Алтайский край        | 399613            | 21045                                 | 5,3  | 2,7   | 33,8   |
| Красноярский край     | 684287            | 39467                                 | 9,9  | 1,6   | 19,2   |
| Забайкальский край    | 291155            | 50759                                 | 17,4   | 0,2   | 58,8   |
| Иркутская область     | 475884            | 39171                                 | 8,2  | 2,3   | 63,7   |
| Кемеровская область   | 472315            | 61921                                 | 13,1   | 4,9   | 61,4   |
| Новосибирская область | 386232            | 52253                                 | 12,3   | 2,8   | 61,0   |
| Омская область        | 479191            | 70428                                 | 14,7   | 0,5   | 26,3   |
| Томская область       | 206860            | 11809                                 | 5,7  | 1,1   | 95,6   |
| <b>СФО</b>            | <b>3794154</b>    | <b>391943</b>                         | <b>10,3</b>  | <b>1,9</b>  | <b>46,3</b>  |

**6.10. Доля обследованных групп риска от общего числа обследованных на антитела к ВИЧ за 2013 год по территориям СФО (данные статистической отчетной формы № 4)**

| <b>Территория</b>     | <b>Всего обследовано</b> | <b>Обследовано по коду (102+103+104+112)</b> | <b>% охвата групп риска от общего числа обследованных</b> | <b>Доля «+» ИБ среди обследованных по коду (102+103+104+112)</b> | <b>Доля «+» ИБ от числа «+» ИФА среди обследованных по коду (102+103+104+112)</b> |
|-----------------------|--------------------------|--|---|--|---|
| Республика Алтай      | 39101                    | 2160   | 5,5   | 1,0  | 100,0   |
| Республика Бурятия    | 171966                   | 17148  | 10,0  | 0,9  | 35,4  |
| Республика Тыва       | 67191                    | 16020  | 23,8  | 0,04   | 23,3  |
| Республика Хакасия    | 86319                    | 6320   | 7,3   | 0,4  | 86,7  |
| Алтайский край        | 415877                   | 21077  | 5,1   | 2,8  | 29,0  |
| Красноярский край     | 667647                   | 36426  | 5,5   | 2,0  | 22,1  |
| Забайкальский край    | 295294                   | 48535  | 16,4  | 0,2  | 66,7  |
| Иркутская область     | 467456                   | 30652  | 6,5   | 2,5  | 67,4  |
| Кемеровская область   | 484727                   | 60077  | 12,4  | 4,1  | 51,5  |
| Новосибирская область | 500974                   | 59817  | 11,9  | 2,9  | 59,6  |
| Омская область        | 499873                   | 71524  | 14,3  | 1,6  | 45,4  |
| Томская область       | 219257                   | 8848   | 4,0   | 8,7  | 95,4  |
| <b>СФО</b>            | <b>3915682</b>           | <b>378604</b>                                | <b>9,7</b>  | <b>2,3</b>   | <b>46,8</b>   |

**6.11. Доли обследованных лиц из групп риска от общего числа обследованных на антитела к ВИЧ за 2014 год по территориям СФО  
(данные статистической отчетной формы № 4)**

| <b>Территория</b>     | <b>Всего обследовано</b> | <b>Обследовано по коду (102+103+104 + 112)</b> | <b>% охвата групп риска от общего числа обследованных</b> | <b>Доля «+» ИБ среди обследованных по коду (102+103+104+112)</b> | <b>Доля «+» ИБ от числа «+» ИФА среди обследованных по коду (102+103+104+112)</b> |
|-----------------------|--------------------------|--|---|--|---|
| Республика Алтай      | 41030                    | 2054   | 5,0   | 1,6  | 91,7  |
| Республика Бурятия    | 186341                   | 16467  | 8,8   | 0,8  | 30,2  |
| Республика Тыва       | 64139                    | 14036  | 21,9  | 0,05   | 22,6  |
| Республика Хакасия    | 80561                    | 6402   | 7,9   | 0,7  | 82,6  |
| Алтайский край        | 414920                   | 18392  | 4,4   | 4,6  | 32,0  |
| Красноярский край     | 662383                   | 33763  | 5,1   | 3,3  | 21,5  |
| Забайкальский край    | 267173                   | 40471  | 15,1  | 0,3  | 74,3  |
| Иркутская область     | 504044                   | 31012  | 6,2   | 2,3  | 59,2  |
| Кемеровская область   | 496734                   | 55497  | 11,2  | 4,4  | 45,3  |
| Новосибирская область | 545630                   | 59273  | 10,9  | 2,9  | 56,1  |
| Омская область        | 468642                   | 58314  | 12,4  | 2,4  | 58,5  |
| Томская область       | 231937                   | 6917   | 3,0   | 9,1  | 95,6  |
| <b>СФО</b>            | <b>3963534</b>           | <b>342598</b>                                  | <b>8,6</b>  | <b>2,7</b>   | <b>43,2</b>   |



**6.12. Результаты обследования населения СФО на антитела к ВИЧ  
по контингентам (кодам) за 2012 года  
(данные статистической отчетной формы №4)**

| Код контингентов обследованных                                     | Всего обследовано | Доля обследованных от всего населения СФО | Долевое участие контингентов от общего числа обследованных | Доля «+» ИФА от числа обследованных | Доля «+» ИБ от числа обследованных | Доля «+» ИБ от числа «+» ИФА |
|--|-------------------|---|--|-------------------------------------|------------------------------------|------------------------------|
| <b>102</b><br>больные наркоманией                                  | 65896             | 0,3                                       | 1,7  | 10,3                                | 4,2                                | 41,1                         |
| <b>103</b><br>гомо-, бисексуалисты                                 | 571               | 0,003                                     | 0,02   | 11,2                                | 2,9                                | 26,6                         |
| <b>104</b><br>больные с заболеваниями, передающимися половым путем | 232201            | 1,2                                       | 6,1  | 1,3                                 | 0,6                                | 46,4                         |
| <b>108</b><br>доноры крови, органов и тканей                       | 498099            | 2,6                                       | 13,1   | 0,1                                 | 0,05                               | 39,2                         |
| <b>109</b><br>беременные   | 894238            | 4,6                                       | 23,6   | 0,6                                 | 0,2                                | 36,4                         |
| <b>112</b><br>лица, находящиеся в местах лишения свободы           | 93275             | 0,5                                       | 2,5  | 6,7                                 | 3,5                                | 52,2                         |
| <b>113</b><br>обследованные по клиническим показаниям              | 633527            | 3,3                                       | 16,7   | 1,6                                 | 0,6                                | 39,1                         |
| <b>115</b><br>медперсонал, работающий с ВИЧ-инфекцией              | 56251             | 0,3                                       | 1,5  | 0,2                                 | 0,1                                | 23,4                         |
| <b>118</b><br>прочие   | 1154149           | 6,0                                       | 30,4   | 1,0                                 | 0,4                                | 35,0                         |
| <b>120</b><br>обследованные при эпид. расследовании                | 28799             | 0,1                                       | 0,8  | 20,7                                | 9,4                                | 45,3                         |
| <b>200</b><br>иностранцы граждане                                  | 137148            | 0,7                                       | 3,6  | 0,4                                 | 0,1                                | 31,6                         |

**6.13. Результаты обследования населения СФО на антитела к ВИЧ  
по контингентам (кодам) за 2013 год  
(данные статистической отчетной формы №4)**

| <b>Код контингентов обследованных</b>                              | <b>Всего обследовано</b> | <b>Доля обследованных от всего населения СФО</b> | <b>Долевое участие контингентов от общего числа обследованных</b> | <b>Доля «+» ИФА от числа обследованных</b> | <b>Доля «+» ИБ от числа обследованных</b> |
|--|--------------------------|--|---|--|---|
| <b>102</b><br>больные наркоманией                                  | 69334                    | 0,4  | 1,8   | 46,3                                       | 5,7                                       |
| <b>103</b><br>гомо-, бисексуалисты                                 | 330                      | 0,002  | 0,008   | 64,3                                       | 8,2                                       |
| <b>104</b><br>больные с заболеваниями, передающимися половым путем | 214277                   | 1,1  | 5,5   | 50,5                                       | 0,7                                       |
| <b>108</b><br>доноры крови, органов и тканей                       | 493044                   | 2,6  | 12,6  | 42,6                                       | 0,02                                      |
| <b>109</b><br>беременные   | 923001                   | 4,8  | 23,6  | 35,4                                       | 0,2                                       |
| <b>112</b><br>лица, находящиеся в местах лишения свободы           | 94663                    | 0,5  | 2,4   | 45,6                                       | 3,2                                       |
| <b>113</b><br>обследованные по клиническим показаниям              | 647932                   | 3,4  | 16,5  | 44,1                                       | 0,8                                       |
| <b>115</b><br>медперсонал, работающий с ВИЧ-инфекцией              | 60876                    | 0,3  | 1,6   | 14,6                                       | 0,01                                      |
| <b>118</b><br>прочие   | 1239809                  | 6,4  | 31,7  | 40,2                                       | 0,5                                       |
| <b>120</b><br>обследованные при эпид. расследовании                | 34366                    | 0,2  | 0,9   | 38,3                                       | 7,3                                       |
| <b>200</b><br>иностранцы граждане                                  | 138050                   | 0,7  | 3,5   | 30,8                                       | 0,1                                       |

**6.14. Результаты обследования населения СФО на антитела к ВИЧ  
по контингентам (кодам) за 2014 год  
(данные статистической отчетной формы №4)**

| <b>Код контингентов обследованных</b>                              | <b>Всего обследовано</b> | <b>Доля обследованных от всего населения СФО (%)</b> | <b>Долевое участие контингентов от общего числа обследованных (%)</b> | <b>Доля «+»ИБ от числа «+»ИФА (%)</b> | <b>Доля «+» ИБ от числа обследованных (%)</b> |
|--|--------------------------|--|---|---------------------------------------|---|
| <b>102</b><br>больные наркоманией                                  | 69962                    | 0,4  | 1,8   | 45,5                                  | 6,5   |
| <b>103</b><br>гомо-, бисексуалисты                                 | 362                      | 0,002  | 0,01  | 46,0                                  | 6,4   |
| <b>104</b><br>больные с заболеваниями, передающимися половым путем | 192641                   | 1,0  | 4,9   | 48,1                                  | 0,8   |
| <b>108</b><br>доноры крови, органов и тканей                       | 495775                   | 2,6  | 12,5  | 38,8                                  | 0,07  |
| <b>109</b><br>беременные   | 896868                   | 4,6  | 22,6  | 32,4                                  | 0,3   |
| <b>112</b><br>лица, находящиеся в местах лишения свободы           | 79633                    | 0,4  | 2,0   | 38,1                                  | 3,7   |
| <b>113</b><br>обследованные по клиническим показаниям              | 647624                   | 3,3  | 16,3  | 41,1                                  | 1,0   |
| <b>115</b><br>медперсонал, работающий с ВИЧ-инфекцией              | 59276                    | 0,3  | 1,5   | 24,3                                  | 0,07  |
| <b>118</b><br>прочие   | 1324153                  | 6,9  | 33,4  | 36,5                                  | 0,5   |
| <b>120</b><br>Обследованные при эпидрасследовании                  | 38777                    | 0,2  | 1,0   | 36,8                                  | 7,6   |
| <b>200</b><br>иностранцы граждане                                  | 158463                   | 0,8  | 4,0   | 38,8                                  | 0,2   |
| <b>ВСЕГО обследовано</b>   | <b>3963534</b>           | <b>20,5</b>  | <b>100,0</b>  | <b>39,1</b>                           | <b>0,7</b>                                    |

**6.15. Обследование на ВИЧ-инфекцию населения СФО за 2012 год  
(по данным статистической отчетной формы № 4)**

| Контингент обследованных  | № строки  | Код контингента в обследованных | Всего обследовано | В том числе  |                   | Обследовано анонимно (из гр.4) | Проведено анализов обследованным (из гр.4) | Выявлено положительных результатов у обследованных (из гр.4) |              |
|---|-----------|---------------------------------|-------------------|--------------|-------------------|--------------------------------|--|--|--------------|
|   |           |                                 |                   | Дети (0-14)  | Подростки (15-17) |                                |  | ИФА  | ИБ           |
|   |           |                                 |                   |              |                   |                                |  |  |              |
| Граждане Российской Федерации всего (сумма строк 02+05+13) в том числе        | 01        | 100                             | 3657006           | 72593        | 41539             | 13299                          | 4222188                                    | 49955  | 20396        |
| Обследованные в плановом порядке (сумма строк 03+04)                          | 02        | 119                             | 554350            | x            | x                 | x                              | 646609                                     | 759  | 276          |
| Доноры (крови, биологических жидкостей, органов и тканей)                     | 03        | 108                             | 498099            | x            | x                 | x                              | 584695                                     | 622  | 244          |
| Медицинский персонал, работающий с больными ВИЧ или инфицированным материалом | 04        | 115                             | 56251             | x            | x                 | x                              | 61914                                      | 137  | 32           |
| Обследованные добровольно (сумма строк 6-12)                                  | 05        | 126                             | 3073857           | 61405        | 41385             | 13108                          | 3524239                                    | 43229  | 17415        |
| больные наркоманией   | 06        | 102                             | 65896             | 67           | 574               | 629                            | 91502                                      | 6757   | 2780         |
| гомо-, бисексуалисты  | 07        | 103                             | 571               | 1            | 6                 | 26                             | 693  | 64   | 17           |
| больные с заболеваниями, передающимися половым путем                          | 08        | 104                             | 232201            | 725          | 2173              | 7718                           | 265302                                     | 2915   | 1352         |
| лица, находящиеся в местах лишения свободы                                    | 09        | 112                             | 93275             | 117          | 993               | x                              | 118013                                     | 6228   | 3249         |
| обследованные по клиническим показаниям                                       | 10        | 113                             | 633527            | 17855        | 7032              | 284                            | 713108                                     | 9833   | 3849         |
| беременные (доноры плацентарной и абортной крови)                             | 11        | 109                             | 894238            | 242          | 5365              | 110                            | 1003718                                    | 5462   | 1988         |
| прочие (в том числе)  | 12        | 118                             | 1154149           | 42398        | 25242             | 4341                           | 1331903                                    | 11970  | 4180         |
| Обследованные при эпидемиологическом расследовании                            | 13        | 120                             | 28799             | 11188        | 154               | 191                            | 51340                                      | 5967   | 2705         |
| Иностранцы граждане   | 14        | 200                             | 137148            | 2937         | 568               | 6                              | 147656                                     | 496  | 158          |
| <b>ИТОГО (сумма строк 01+14)</b>  | <b>15</b> |                                 | <b>3794154</b>    | <b>75530</b> | <b>42107</b>      | <b>13305</b>                   | <b>4369844</b>                             | <b>50451</b>   | <b>20554</b> |

**6.16. Результаты обследования на ВИЧ-инфекцию населения СФО за 2013 год  
(по данным статистической отчетной формы № 4)**

| Контингент обследованных  | № строки | Код контингентов обследованных | Всего обследовано | В том числе |                   | Обследовано анонимно (из гр.4) | Проведено анализов обследованным (из гр.4) | Выявлено положительных результатов у обследованных (из гр.4) |       |
|---|----------|--------------------------------|-------------------|-------------|-------------------|--------------------------------|--|--|-------|
|   |          |                                |                   | Дети (0-14) | Подростки (15-17) |                                |  | ИФА  | ИБ    |
|   |          |                                |                   | 1           | 2                 |                                |  |  |       |
| Граждане Российской Федерации всего (сумма строк 02+05+13) в том числе                  | 01       | 100                            | 3777632           | 78460       | 43087             | 11592                          | 4348088                                    | 57177  | 24222 |
| Обследованные в плановом порядке (сумма строк 03+04)                                    | 02       | 119                            | 553920            | x           | x                 | x                              | 631243                                     | 250  | 93    |
| Доноры (крови, биологических жидкостей, органов и тканей)                               | 03       | 108                            | 493044            | x           | x                 | x                              | 564461                                     | 202  | 86    |
| Медицинский персонал, работающий с больными ВИЧ-инфекцией или инфицированным материалом | 04       | 115                            | 60876             | x           | x                 | x                              | 66782                                      | 48   | 7     |
| Обследованные добровольно (сумма строк 6-12)  | 05       | 126                            | 3189346           | 64815       | 42938             | 11297                          | 3660346                                    | 50379  | 21623 |
| больные наркоманией   | 06       | 102                            | 69334             | 92          | 594               | 579                            | 98717                                      | 8554   | 3960  |
| гомо-, бисексуалисты  | 07       | 103                            | 330               | 0           | 9                 | 22                             | 912  | 42   | 27    |
| больные с заболеваниями, передающимися половым путем                                    | 08       | 104                            | 214277            | 591         | 2060              | 6611                           | 249602                                     | 3047   | 1539  |
| лица, находящиеся в местах лишения свободы  | 09       | 112                            | 94663             | 29          | 1032              | X                              | 124271                                     | 6590   | 3002  |
| обследованные по клиническим показаниям   | 10       | 113                            | 647932            | 15908       | 7507              | 108                            | 736342                                     | 11962  | 5271  |
| беременные (доноры плацентарной и абортной крови)                                       | 11       | 109                            | 923001            | 232         | 5564              | 4                              | 1028226                                    | 6041   | 2140  |
| прочие (в том числе)  | 12       | 118                            | 1239809           | 47963       | 26172             | 3973                           | 1422276                                    | 14143  | 5684  |
| Обследованные при эпидемиологическом расследовании                                      | 13       | 120                            | 34366             | 13645       | 149               | 295                            | 56499                                      | 6548   | 2506  |
| Иностранные граждане  | 14       | 200                            | 138050            | 2612        | 537               | 4                              | 151254                                     | 535  | 165   |
| <b>ИТОГО</b> (сумма строк 01+14)  | 15       |                                | 3915682           | 81072       | 43624             | 11596                          | 4499342                                    | 57712  | 24387 |

**6.17. Результаты обследования на ВИЧ-инфекцию населения СФО за 2014 год  
(по данным статистической отчетной формы № 4)**

| Контингент обследованных  | № строки  | Код контингентов обследованных | Всего обследовано | В том числе  |                   | Обследовано анонимно (из гр.4) | Проведено анализов обследованным (из гр.4) | Выявлено положительных результатов у обследованных (из гр.4) |              |
|---|-----------|--------------------------------|-------------------|--------------|-------------------|--------------------------------|--|--|--------------|
|   |           |                                |                   | Дети (0-14)  | Подростки (15-17) |                                |  | ИФА  | ИБ           |
| 1   | 2         | 3                              | 4                 | 5            | 6                 | 7                              | 8  | 9  | 10           |
| Граждане Российской Федерации всего (сумма строк 02+05+13) в том числе                  | 01        | 100                            | 3805071           | 81386        | 43038             | 11823                          | 4341830                                    | 71134  | 27810        |
| Обследованные в плановом порядке (сумма строк 03+04)                                    | 02        | 119                            | 555051            | x            | x                 | x                              | 633440                                     | 1053   | 384          |
| Доноры (крови, биологических жидкостей, органов и тканей)                               | 03        | 108                            | 495775            | x            | x                 | x                              | 568501                                     | 884  | 343          |
| Медицинский персонал, работающий с больными ВИЧ-инфекцией или инфицированным материалом | 04        | 115                            | 59276             | x            | x                 | x                              | 64939                                      | 169  | 41           |
| Обследованные добровольно (сумма строк 6-12)  | 05        | 126                            | 3211243           | 66818        | 42751             | 11271                          | 3644243                                    | 62025  | 24461        |
| больные наркоманией   | 06        | 102                            | 69962             | 92           | 610               | 671                            | 93770                                      | 10030  | 4569         |
| гомо-, бисексуалисты  | 07        | 103                            | 362               | 0            | 1                 | 17                             | 435  | 50   | 23           |
| больные с заболеваниями, передающимися половым путем                                    | 08        | 104                            | 192641            | 428          | 1575              | 5919                           | 217881                                     | 3344   | 1609         |
| лица, находящиеся в местах лишения свободы  | 09        | 112                            | 79633             | 14           | 866               |                                | 100605                                     | 7798   | 2969         |
| обследованные по клиническим показаниям   | 10        | 113                            | 647624            | 15943        | 6831              | 252                            | 730469                                     | 15033  | 6176         |
| беременные (доноры плацентарной и абортной крови)                                       | 11        | 109                            | 896868            | 190          | 4569              | 157                            | 988090                                     | 7189   | 2326         |
| прочие (в том числе)  | 12        | 118                            | 1324153           | 50151        | 28299             | 4255                           | 1512993                                    | 18581  | 6789         |
| Обследованные при эпидемиологическом расследовании                                      | 13        | 120                            | 38777             | 14568        | 287               | 552                            | 64147                                      | 8056   | 2965         |
| Иностранцы граждане   | 14        | 200                            | 158463            | 6306         | 915               | 1                              | 171399                                     | 840  | 326          |
|   | 15        | 200/У                          | 15904             | 2845         | 353               |                                | 17221                                      | 197  | 118          |
| <b>ИТОГО (сумма строк 01+14)</b>  | <b>16</b> |                                | <b>3963534</b>    | <b>87692</b> | <b>43953</b>      | <b>11824</b>                   | <b>4513229</b>                             | <b>71974</b>   | <b>28136</b> |

**РЕЗУЛЬТАТЫ СЕРОЛОГИЧЕСКОГО СКРИНИНГА  
НА ВИЧ-ИНФИЦИРОВАННОСТЬ НАСЕЛЕНИЯ СИБИРСКОГО  
ФЕДЕРАЛЬНОГО ОКРУГА ЗА 2012-2014 ГГ.**

Информационно-методическое письмо

Разработано: ФБУН «Омский НИИ природно-очаговых инфекций»  
Роспотребнадзора, Сибирским федеральным центром по  
профилактике и борьбе со СПИД

Составители:

Г.А. Калачева, И.В. Сергеева, А.Н. Коломеец, Л.И. Левахина

Сдано в набор 14.07.2015 Подписано к печати 16.07.2015  
Формат 60x84\16. Бумага офсетная. Гарнитура Times New Roman  
Печать оперативная. Усл.-печ.л. 1,9 Уч.-изд.л. 1,5 Тираж 300. Заказ 392

ООО Издательский центр «Омский научный вестник»  
Тел.: 8-905-921-98-22. E-mail: [evga-18@mail.ru](mailto:evga-18@mail.ru)

Отпечатано в РПФ «СМУКАРТ», ИП Гусев С.В.  
Г. Омск, пр. Мира, 7, т.ф.: 65-16-27  
Тел.8-904-323-38-43